

T.C
İZNİK KAYMAKAMLIĞI
EŞREFZADE MESLEKİ VE TEKNİK ANADOLU LİSESİ MÜDÜRLÜĞÜ



2024-2028 STRATEJİK PLANI



Okul/KurumBilgileri

İli: Bursa		İlçesi: İznik	
Adres:	Mustafa Kemalpaşa Sahil Yolu Cd. No: 68	CoğrafiKonum(li nk)	https://goo.gl/maps/EqSNyQj3iUp
Telefon Numarası:	0 (224) 757 12 85	FaksNumarası:	0 (224) 757 48 92
e-Posta Adresi:	135325@meb.k12.tr	Websayfası adresi:	http://esrefzadental.meb.k12.tr/
Kurum Kodu:	135325	ÖğretimŞekli:	Tam Gün

SUNUŞ

Gelişen ve deęişen dünyamızda ülkemizin bu deęişim ve gelişimden etkilenmemesi elbette düşünülemez. Tüm dünyada yaşanan deęişimlerin ışık hızında ilerlemesi sektörlerin dönüşümünü gerekli kılmıştır. İşte bu noktada malzemesi “insan” olan bir kurumun misyonu ve ortaya koyduğu vizyon önem kazanmaktadır. Bizim bu noktada kendimize biçtiğimiz rolün ne olacağı, hangi hedefleri nasıl gerçekleştireceğimiz akıl, bilim, gönül çerçevesinde ele alınmalıdır.

Okulumuz tam da yukarıdaki doğrultuda çalışmalarını sürdürerek 2024-2028 Stratejik Planını “Düşünme, anlama, araştırma ve sorun çözme yetkinliği gelişmiş; bilgi toplumunun gerektirdiği bilgi ve becerilerle donanmış; millî kültür ile insanlığın ve demokrasinin evrensel değerlerini içselleştirmiş; iletişime ve paylaşımına açık, sanat duyarlılığı ve becerisi gelişmiş; öz güveni, öz saygısı, hak, adalet ve sorumluluk bilinci yüksek; gayretli, girişimci, yaratıcı, yenilikçi, barışçı, sağlıklı, mutlu ve mesleki yeterlilikleri gelişmiş bireyler yetişmesine uygun okul ortamı ve imkânları sağlamak” misyonu ile ele almıştır.

Meslekî eğitim demek, sadece bu ülkenin geleceği olan gençlerimize meslek kazandırmak değil, çağın ve geleceğin becerileriyle donanmış ve bu donanımı insanlık hayrına sarf edebilen bilime sevdalı, kültüre meraklı ve duyarlı, nitelikli, ahlaklı insanlar yetiştirmek demektir.

Eşrefzade Mesleki ve Teknik Anadolu Lisesi'nin 2024-2028 Stratejik Planı hazırlık çalışmaları geçtiğimiz yıllardan bugüne uzun soluklu bir çalışmanın tezahürü olarak karşımızda. Bu planın hazırlanması ve teknik olarak hedeflerinin ortaya konulma safhasında okul müdürü göreviyle yer alırsam da yapılan çalışmaların çeşitliliği, ortaya konulan hedefler ve hedefe giderken belirlenen göstergeler Milli Eğitim Bakanlığımızın “Türkiye Yüzyılı Maarif Modeli” yaklaşımlarıyla uyumlu bir şekilde ele alınmaya çalışılmıştır.

Stratejik Planda belirlenen hedeflerimizi ne ölçüde gerçekleştirdiğimiz, plan dönemi içindeki her yılsonunda gözden geçirilecek ve gereken revizyonlar yapılacaktır. Eşrefzade Mesleki ve Teknik Anadolu Lisesi 2024-2028 Stratejik Planı'nda belirtilen amaç ve hedeflere ulaşmamızın okulumuzun gelişme ve kurumsallaşma süreçlerine önemli katkılar sağlayacağına inanmaktayız.

Planın hazırlanmasında emeği geçen başta okulumuzun önceki müdürüne, Strateji Yönetim Ekibimize ve uygulanmasında yardımcı olacak İlçe Milli Eğitim Müdürlüğü olmak üzere tüm kurum ve kuruluşlara öğretmen, öğrenci ve velilerimize teşekkür ederim.

*Fatih Mehmet ÜZER
Okul Müdürü*

İÇİNDEKİLER

SUNUŞ	4
1. GİRİŞ VE STRATEJİK PLANIN HAZIRLIK SÜRECİ	8
1.1 Strateji Geliştirme Kurulu ve Stratejik Plan Ekibi	8
1.2 Planlama Süreci	9
2. DURUM ANALİZİ.....	11
2.1 Kurumsal Tarihçe	12
2.2 Uygulanmakta Olan Stratejik Planın Değerlendirilmesi	13
2.3 Mevzuat Analizi	14
YASAL YÜKÜMLÜLÜKLER VE MEVZUAT ANALİZİ.....	14
2.4 Üst Politika Belgeleri Analizi.....	15
2.5 Faaliyet Alanları ile Ürün/Hizmetlerin Belirlenmesi.....	15
2.5. FAALİYET ALANLARI, ÜRÜN VE HİZMETLER.....	15
2.3.2. ÜRÜN/HİZMET LİSTESİ	16
2.6 Paydaş Analizi	17
2.7 Kurum İç ve Dış Analiz.....	18
2.4 PAYDAŞ ANALİZİ.....	18
2.5. KURUM İÇİ VE DIŞI ANALİZ	20
2.5.1 KURUM KİMLİK BİLGİSİ.....	20
2.5.2. ÖRGÜTSEL (TEŞKİLAT) YAPI	21
2.7.2 İnsan Kaynakları	22
2.7.5 İSTATİSTİKİ VERİLER	27
2.8 Çevre Analizi (PESTLE)	31
2.5.4. PESTLE ANALİZİ.....	31
2.5.5. ÜST POLİTİKA BELGELERİ.....	32
2.5.6. GZFT ANALİZİ	32
2.10 Tespit ve İhtiyaçların Belirlenmesi.....	33
SORUN ALANLARI	33
3. GELECEĞE BAKIŞ.....	35
3.1.MİSYON.....	35
3.2.VİZYON	35
3.3.TEMEL DEĞERLER	35
3.4 Amaç, Hedef ve Performans Göstergesi ile Stratejiler	36
3.4.TEMALAR	36
3.4.1. TEMA 1-EĞİTİME ERİŞİMİN ARTIRILMASI	37
3.4.2. TEMA 2-EĞİTİM VE ÖĞRETİMDE KALİTENİNARTIRILMASI	40
TEMA 3-KURUMSAL KAPASİTENİN GELİŞTİRİLMESİ	46
4. BÖLÜM	48
4.MALİYETLENDİRME	48

4.1.STRATEJİK PLAN MALİYET TABLOSU.....	48
5. BÖLÜM İZLEME DEĞERLENDİRME.....	49
EKLER:	51



1.BÖLÜM

GİRİŞ VE STRATEJİK PLANIN HAZIRLIK SÜRECİ

MESLEKİ 79 TEKNİK

ANADOLU LİSESİ

1. GİRİŞ VE STRATEJİK PLANIN HAZIRLIK SÜRECİ

1.1 Strateji Geliştirme Kurulu ve Stratejik Plan Ekibi

Stratejik Planlama çalışmaları, Millî Eğitim Bakanlığı Strateji Geliştirme Başkanlığının 2022-21 Sayılı Genelgesi gereğince başlatılmıştır.

Strateji Geliştirme Kurulu: Okul müdürünün başkanlığında, bir okul müdür yardımcısı, bir öğretmen ve okul/aile birliği başkanı ile bir yönetim kurulu üyesi olmak üzere 5 kişiden oluşan üst kurul kurulur.

Stratejik Plan Ekibi: Okul müdürü tarafından görevlendirilen ve üst kurul üyesi olmayan müdür yardımcısı başkanlığında, belirlenen öğretmenler ve gönüllü velilerden oluşur.

Tablo 1. Strateji Geliştirme Kurulu ve Stratejik Plan Ekibi Tablosu

Strateji Geliştirme Kurulu Bilgileri		Stratejik Plan Ekibi Bilgileri	
Adı Soyadı	Ünvanı	Adı Soyadı	Ünvanı
Fatih Mehmet ÜZER	Okul Müdürü	Tekin USLU	Müdür Yardımcısı
Fatih Sultan ÖZKAN	Müdür Yardımcısı	Dilaver DANIŞMAN	Öğretmen
Dilaver DANIŞMAN	Öğretmen	Cengiz DEHMENOĞLU	Öğretmen
LEVENT POLAT	Okul Aile Birliği Başkanı	RAHMİ BAYIR	Veli
DAVUT ÇİL	Okul Aile Birliği Muhasip Üye	MUSTAFA YILMAZ	Veli
		MEHMET BURHAN	Veli

1.2 Planlama Süreci

2024-2028 dönemi stratejik plan hazırlanma süreci Strateji Geliştirme Kurulu ve Stratejik Plan Ekibi'nin oluşturulması ile başlamıştır. Ekip tarafından oluşturulan çalışma takvimi kapsamında ilk aşamada durum analizi çalışmaları yapılmış ve durum analizi aşamasında, paydaşlarımızın plan sürecine aktif katılımını sağlamak üzere paydaş anketi, toplantı ve görüşmeler yapılmıştır. Durum analizinin ardından geleceğe yönelim bölümüne geçilerek okulumuzun/kurumumuzun amaç, hedef, gösterge ve stratejileri belirlenmiştir.

Stratejik Planlama Çalışmaları kapsamında okul personelimiz içerisinde “Stratejik Plan Üst Kurulu” ve “Stratejik Planlama Alt Ekibi” kurulmuştur. Okulumuzda bilgilendirme ve değerlendirme toplantılarında yapılan anketler ve hedef kitleye yöneltilen sorularla mevcut durum ile ilgili veriler, memnuniyet analizleri oluşturulmuştur.

Stratejik planlama çalışmaları MEB Strateji Geliştirme Dairesi Başkanlığının “Eğitimde Stratejik Planlama Kitabı” destek sağlanmıştır. Ayrıca MEB 2024-2028 Stratejik Planı ve yine Bursa İl Millî Eğitim Müdürlüğü 2024-2028 Stratejik Planı gözden geçirilerek paydaş fikirlerin alınmasına özellikle dikkat edilmiş ve çalışmalar için temel bilgi kaynağı olarak değerlendirilmiştir. Stratejik Plan hazırlama yasal nedenleri ve amaçları hakkındaki bilgilendirme, stratejik plan öğeleri ve planlama aşamalarına ilişkin konularda bilgiler alınmıştır. Okulumuzun Mevcut Durum Analizi takvim doğrultusunda gerçekleştirilmiştir.

Stratejik planlama ile okulumuzda yapılanları değerlendirerek, aksak yönleri göz önünde bulundurarak önümüzdeki yıllarda okulumuzu çok daha iyi yerlere getirmeyi planladık. Stratejik plan ekibi olarak tüm öğretmenlarımızın düşüncesine başvurarak, hazırlanan planın tüm okulun planı olmasını sağladık. Planımızı hazırlarken bölgesel farklılıkları ve imkanlarımızı göz önünde bulundurarak daha mantıklı ve gerçekleştirilebilir hedefler belirledik. Planımızın mümkün mertebe gerçekleştirilebileceğine inanarak planımızı sunuyoruz.

2.BÖLÜM

DURUM ANALİZİ



2. DURUM ANALİZİ

Stratejik planlama sürecinin ilk adımı olan durum analizi, okulumuzun/kurumumuzun “neredeyiz?” sorusuna cevap vermektedir. Okulumuzun/kurumumuzun geleceğe yönelik amaç, hedef ve stratejiler geliştirebilmesi için öncelikle mevcut durumda hangi kaynaklara sahip olduğu ya da hangi yönlerinin eksik olduğu ayrıca, okulumuzun/kurumumuzun kontrolü dışındaki olumlu ya da olumsuz gelişmelerin neler olduğu değerlendirilmiştir. Dolayısıyla bu analiz, okulumuzun/kurumumuzun kendisini ve çevresini daha iyi tanımasına yardımcı olacak ve stratejik planın sonraki aşamalarından daha sağlıklı sonuçlar elde edilmesini sağlayacaktır.

Durum analizi bölümünde, aşağıdaki hususlarla ilgili analiz ve değerlendirmeler yapılmıştır;

- Kurumsal tarihçe
- Uygulanmakta olan planın değerlendirilmesi
- Mevzuat analizi
- Üst politika belgelerinin analizi
- Faaliyet alanları ile ürün ve hizmetlerin belirlenmesi
- Paydaş analizi
- Kuruluş içi analiz
- Dış çevre analizi (Politik, ekonomik, sosyal, teknolojik, yasal ve çevresel analiz)
- Güçlü ve zayıf yönler ile fırsatlar ve tehditler (GZFT) analizi
- Tespit ve ihtiyaçların belirlenmesi



2.1 Kurumsal Tarihçe

Okul binası İznik Hastane Yaptırma ve Yaşatma Derneği tarafından Hastane olarak yaptırılmış, ancak Sağlık Bakanlığı'nın uygun görmemesi üzerine 1974 yılında Endüstri Meslek Lisesi olarak faaliyette bulunmak üzere bakanlığımıza bağışlanmıştır.

Okulumuz 13497 metrekare arazi üzerine önce tek bina olarak kurulmuş olup 1994 yılında yeni bina tamamlanarak 1053 metrekare kapalı alan üzerinde eğitim-öğretim faaliyetlerine halen devam etmektedir. Okulumuzun iki ana binasında derslik ve atölyeler ile bu iki binanın arasında Makine Teknolojisi ve Metal Teknolojisi Alan Atölyeleri bulunmaktadır.

Okulumuz 1974-1975 Öğretim Yılı'nda içinde Metal işleri ve Ağaç İşleri Bölümleri olan "Endüstri Pratik Sanat Okulu" olarak açılmıştır. 1977-1978 Öğretim Yılı'nda Elektrik Bölümü faaliyetlerine başlamıştır. 1981-1982 yıllarında Ağaç İşleri Bölümü öğrenciler tarafından yeteri kadar talep görmediği için kapanmıştır. 1993-1994 yıllarında Tesviye Bölümü açılmış, 1994-1995 yılında ise Teknik Lise Elektrik Alanı faaliyetlerine başlamıştır. 1999 yılından itibaren tüm bölümler "Endüstri Meslek Lisesi" çatısı altında toplanmış ve eğitim öğretime devam edilmiştir. Okulumuzda 2007-2008 Eğitim-Öğretim Yılı'ndan itibaren Bilişim Teknolojileri Bölümü açılmıştır.



2.2 Uygulanmakta Olan Stratejik Planın Değerlendirilmesi

Stratejik Planlama Çalışmaları kapsamında okul personelimiz içerisinde “Stratejik Plan Üst Kurulu” ve “Stratejik Planlama Ekibi” kurulmuştur. Önceden hazırlanan anket formlarında yer alan sorular katılımcılara yöneltilmiş ve elde edilen veriler birleştirilerek paydaş görüşleri oluşturulmuştur. Bu bilgilendirme ve değerlendirme toplantılarında yapılan anketler ve hedef kitleye yöneltilen sorularla mevcut durum ile ilgili veriler toplanmıştır.

Stratejilerin Belirlenmesi;

Stratejik planlama ekibi tarafından, tüm iç ve dış paydaşların görüş ve önerileri bilimsel yöntemlerle analiz edilerek planlı bir çalışmayla stratejik plan hazırlanmıştır.

Bu çalışmalarda izlenen adımlar;

1. Okulun var oluş nedeni (misyon), ulaşmak istenilen nokta (vizyon) belirlenip okulumuzun tüm paydaşlarının görüşleri ve önerileri alındıktan sonra vizyona ulaşmak için gerekli olan stratejik amaçlar belirlenmiştir.

Stratejik amaçlar;

- Okul içinde ve faaliyetlerimiz kapsamında iyileştirilmesi, korunması veya önlem alınması gereken alanlarla ilgili olan stratejik amaçlar,
- Okul içinde ve faaliyetler kapsamında yapılması düşünülen yenilikler ve atılımlarla ilgili olan stratejik amaçlar,
- Yasalar kapsamında yapmak zorunda olduğumuz faaliyetlere ilişkin stratejik amaçlar olarak da ele alınmıştır.

2. Stratejik amaçların gerçekleştirilebilmesi için hedefler konulmuştur. Hedefler stratejik amaçla ilgili olarak belirlenmiştir. Hedeflerin spesifik, ölçülebilir, ulaşılabilir, gerçekçi, zamana bağlı, sonuca odaklı, açık ve anlaşılabilir olmasına özen gösterilmiştir.

3. Hedeflere uygun belli bir amaca ve hedefe yönelen, başlı başına bir bütünlük oluşturan, yönetilebilir, maliyetlendirilebilir faaliyetler belirlenmiştir. Her bir faaliyet yazılırken; bu faaliyet “bizi amacımıza ulaştırır mı” sorgulaması yapılmıştır

4. Hedeflerin/faaliyetlerin gerçekleştirilebilmesi için sorumlu ekipler ve zaman belirtilmiştir

5. Faaliyetlerin başarısını ölçmek için performans göstergeleri tanımlanmıştır.

6. Strateji, alt hedefler ve faaliyet/projeler belirlenirken yasalar kapsamında yapmak zorunda olunan faaliyetler, paydaşların önerileri, çalışanların önerileri, önümüzdeki dönemde beklenen değişiklikler ve GZFT (SWOT) çalışması göz önünde bulundurulmuştur

7. GZFT çalışmasında ortaya çıkan zayıf yanlar iyileştirilmeye, tehditler bertaraf edilmeye; güçlü yanlar ve fırsatlar değerlendirilerek kurumun faaliyetlerinde fark yaratılmaya çalışılmıştır; Önümüzdeki dönemlerde beklenen değişikliklere göre de önlemler alınmasına özen gösterilmiştir.

8. Strateji, Hedef ve Faaliyetler kesinleştikten sonra her bir faaliyet için maliyetlendirilme yapılmıştır

9. Maliyeti hesaplanan her bir faaliyetler için kullanılacak kaynaklar belirtilmiştir. Maliyeti ve kaynağı hesaplanan her bir faaliyet/projenin toplamaları hesaplanarak bütçeler ortaya çıkartılmıştır.

Yukarıdaki çalışmalar gerçekleştirildikten sonra Eşrefzade Mesleki ve Teknik Anadolu Lisesi'nin 2024-2028 Dönemi Stratejik Plan taslağı son halini almış ve onaya sunulmuştur.

Eşrefzade Mesleki ve Teknik Anadolu Lisesi
Stratejik Plan Ekibi

2.3 Mevzuat Analizi

YASAL YÜKÜMLÜLÜKLER VE MEVZUAT ANALİZİ

KANUN			
Tarih	Sayı	No	Adı
23/07/1965	12056	657	Devlet Memurları Kanunu
14/06/1973	14574	1739	Milli Eğitim Temel Kanunu
24/10/2003	25269	4982	Bilgi Edinme Hakkı Kanunu
30/03/2012	28261	6287	İlköğretim ve Eğitim Kanunu İle Bazı Kanunlarda Değişiklik Yapılmasına Dair Kanun
YÖNETMELİK			
Yayımlandığı Resmi Gazete/Tebliğler Dergisi		Adı	
Tarih	Sayı		
12/10/2013	28793	Milli Eğitim Bakanlığı Personelinin Görevde Yükselme, Unvan Değişikliği ve Yer Değiştirme Suretiyle Atanması Hakkında Yönetmelik	
07/09/2013	28758	Millî Eğitim Bakanlığı Ortaöğretim Kurumları Yönetmeliği	
09/02/2012	28199	Millî Eğitim Bakanlığı Okul-Aile Birliği Yönetmeliği	
18/01/2007	26407	Taşınır Mal Yönetmeliği	
31/12/2009	27449	Millî Eğitim Bakanlığı Ders Kitapları Ve Eğitim Araçları Yönetmeliği	
11/08/1973	14622	Devlet Memurlarının Tedavi Yardımı Ve Cenaze Giderleri Yönetmeliği	
25/10/1982	17849	Kamu Kurum Ve Kuruluşlarında Çalışan Personelin Kılık Ve Kıyafetine Dair Yönetmelik	
29/10/2011	28099	Devlet Memurlarına Verilecek Hastalık Raporları İle Hastalık Ve Refakat İznine İlişkin Usul Ve Esaslar Hakkında Yönetmelik	
12/10/2013	28793	Millî Eğitim Bakanlığı Personelinin Görevde Yükselme, Unvan Değişikliği Ve Yer Değiştirme Suretiyle Atanması Hakkında Yönetmelik	
13/08/2005	25905	Öğretmenlik Kariyer Basamaklarında Yükselme Yönetmeliği	
12/09/1984	18513	Resmi Mühür Yönetmeliği	
02/12/2004	25658	Resmî Yazışmalarda Uygulanacak Esas Ve Usuller Hakkında Yönetmelik	
16/05/1988	19816	Devlet Arşiv Hizmetleri Hakkında Yönetmelik	
17/04/2001	24376	Millî Eğitim Bakanlığı Rehberlik Ve Psikolojik Danışma Hizmetleri Yönetmeliği	
13/01/2005	25699	Millî Eğitim Bakanlığı İlköğretim Ve Orta Öğretim Kurumları Sosyal Etkinlikler Yönetmeliği	
28/08/2007	26627	Okul Servis Araçları Hizmet Yönetmeliği	
09/08/2006	26254	Millî Eğitim Bakanlığı Kurum Tanıtım Yönetmeliği	
02/04/1993	21540	Millî Eğitim Bakanlığına Bağlı Kurumlara Ait Açma, Kapatma Ve Ad Verme Yönetmeliği	
28/12/1988	20033	Sabotajlara Karşı Koruma Yönetmeliği	
26/07/2002	24822	Binaların Yangından Korunması Hakkında Yönetmelik	

YÖNERGE		
Yayın		Adı
Tarih	Sayı	
25/10/2013	3087071	Milli Eğitim Bakanlığı Ortaöğretim Kurumlarına Geçiş Yönergesi
Kasım 1999	2506	Millî Eğitim Bakanlığı Eğitim Bölgeleri Ve Eğitim Kurulları Yönergesi
Ağustos 2003	2551	Millî Eğitim Bakanlığı Eğitim Ve Öğretim Çalışmalarının Plânlı Yürütülmesine İlişkin Yönerge
23/09/2014	4145909	Millî Eğitim Bakanlığı Örgün ve Yaygın Eğitimi Destekleme ve Yetiştirme Kursları Yönergesi
Mart 2001	2522	Millî Eğitim Bakanlığı Personeli İzin Yönergesi
Mart 2007	2594	Millî Eğitim Bakanlığı Bayrak Törenleri Yönergesi

2.4 Üst Politika Belgeleri Analizi

Üst politika belgeleri;

- 12. Kalkınma Planı
- Cumhurbaşkanlığı Programı,
- Orta Vadeli Program,
- Cumhurbaşkanlığı Yıllık Programı,
- Millî Eğitim Bakanlığı Stratejik Planı,
- İl Millî Eğitim Müdürlüğü Stratejik Planı,
- İlçe Millî Eğitim Müdürlüğü Stratejik Planı

Tablo 2. Üst Politika Belgeleri Analizi Tablosu

SIRA NO	REFERANS KAYNAĞININ ADI
1	İl Millî Eğitim Müdürlüğü Stratejik Planı
2	İlçe Millî Eğitim Müdürlüğü Stratejik Planı

2.5 Faaliyet Alanları ile Ürün/Hizmetlerin Belirlenmesi

Tablo 3. Faaliyet Alanları/Ürün ve Hizmetler Tablosu

2.5. FAALİYET ALANLARI, ÜRÜN VE HİZMETLER

FAALİYET ALANI 1: EĞİTİM	FAALİYET ALANI 2: YÖNETİM İŞLERİ
Hizmet-1 Rehberlik Hizmetleri Veli Öğrenci Öğretmen	Hizmet-1 Öğrenci işleri hizmeti Kayıt- Nakil işleri Devam-devamsızlık Sınıf geçme vb
Hizmet-2 Sosyal-Kültürel Etkinlikler Sosyal Kulüp Çalışmaları Okul Aile Birliği Etkinlikleri Gezi Etkinlikleri Şiir Halk Oyunları Tiyatro	Hizmet-2 Öğretmen işleri hizmeti Derece terfi Hizmet içi eğitim Özlük hakları v.b
Hizmet-3 Spor Etkinlikleri Futbol Voleybol Basketbol Kros Masa Tenisi Dart	Elektrik Elektronik Alanı Hizmetleri Bilişim Teknolojisi alanı hizmetleri Metal Teknolojisi alanı hizmetleri Makine Teknolojisi alanı hizmetleri
FAALİYET ALANI 3: ÖĞRETİM	FAALİYET ALANI 4: MESLEK EDİNDİRME
Hizmet-1 Müfredatın işlenmesi Müfredat Kapsamında Derslerin verilmesi Yüksek Öğretime Hazırlık Mesleki ve Teknik Geziler	Hizmet-1 Mesleki Eğitim Tüm Alan Öğrencilerinin Mesleki Eğitimi Teorik/Uygulamalı Eğitim İşletmede Beceri Eğitimi

	Mesleki Rehberlik Mesleki Tanıtım Yönlendirme Meslek Edindirme Kursları Mezun Öğrencilerin Takibi
Hizmet-2 Kurslar Staj DYK	Hizmet-3 Çıracılık Eğitim MESEM Tüm Alan Öğrencilerinin Mesleki Eğitimi Teorik/Uygulamalı Eğitim İşletmede Meslek Eğitimi
Hizmet-3 Proje çalışmaları STEAM projesi Meslek Lisesi Ailelerle Buluşuyor e-TİWİNNİG Projeleri Sosyal Projeler Meslek Liseleri Hayata Dokunuyor Kültürel Projeleri,şiir dinletisi	
FAALİYET ALANI 5: TOPLUM HİZMETİ	FAALİYET ALANI 6: YARDIM
Hizmet-1 Okul İçi hizmetler Okul Bahçesi Yeşillendirme Çalışmaları Temizlik Düzen Çalışmaları Okul Kantin ve Yemekhanesi ile ilgili Düzenlemeler	Hizmet-1 Öğrencilere Ekonomik Destekler Nakit Yardımı Giyim Yardımı Gıda Yardımı
FAALİYET ALANI 7: BAKIM ONARIM	
Hizmet-1 Onarım Ödenek Temini veya Tahsisi Onarım işlemlerinin Takibi	
Hizmet-2 Araç Gereç Araç Gereç Temini veya Tahsisi	Hizmet-3 Donatım Donatım Temini veya Tahsisi

2.3.2. ÜRÜN/HİZMET LİSTESİ

Öğrenci kayıt, kabul ve devam işleri	Eğitim hizmetleri
Öğrenci başarısının değerlendirilmesi	Öğretim hizmetleri
Sınav işleri	Toplum hizmetleri
Sınıf geçme işleri	Kulüp çalışmaları
Öğrenim belgesi düzenleme işleri	Diploma
Personel işleri	Sosyal, kültürel ve sportif etkinlikler
Öğrenci davranışlarının değerlendirilmesi	Burs hizmetleri
Öğrenci sağlığı ve güvenliği	MESEM hizmetleri
Okul çevre ilişkileri	Açık Lise
Rehberlik	Bilimsel araştırmalar
Staj çalışmaları	Yaygın eğitim
	Mezunlar (öğrenci)

2.6 Paydaş Analizi

Paydaş analizi kapsamında, öncelikle paydaşlar belirlenerek iç ve dış paydaş olarak tasnif edilmiştir. Katılımcılığı artırmak ve paydaş görüşlerini plana yansıtılabilmek amacıyla anket uygulaması, mülakat, atölye çalışması ve toplantılardan yararlanılmıştır.

Tablo 4. Paydaş Sınıflandırma ve Önceliklendirme Tablosu

PAYDAŞLAR	İÇPAYDAŞ	DIŞ PAYDAŞ	ÖNCELİĞİ (5 Yüksek Öncelik -1 Düşük Öncelik)
Millî Eğitim Bakanlığı		x	5
Valilik		x	5
İl Millî Eğitim Müdürlüğü		x	5
Kaymakamlık		x	5
İlçe Millî Eğitim Müdürlüğü		x	5
Öğretmenler	x		5
Öğrenciler	x		5
Veliler		x	4
Okul Aile Birliği	x		5
Diğer çalışanlar	x		4
Uludağ Üniversitesi		x	2
İzmit Belediyesi		x	4
Güvenlik Güçleri (Emniyet, Jandarma)		x	2
Muhtarlık		x	3
Sivil Toplum Kuruluşları		x	2

PAYDAŞLAR	İÇ PAYDAŞ	DIŞ PAYDAŞ	HİZMET ALAN	NEDEN PAYDAŞ	Paydaşın Kurum Faaliyetlerini Etkileme Derecesi	Paydaşın Taleplerine Verilen Önem	Sonuç
-----------	-----------	------------	-------------	--------------	---	-----------------------------------	-------

2.7 Kurum İç ve Dış Analiz

2.4 PAYDAŞ ANALİZİ

Paydaşlar, Eşrefzade Mesleki ve Teknik Anadolu Lisesi'nin hizmetleri ile ilgisi olan, Eşrefzade Mesleki ve Teknik Anadolu Lisesi'nden doğrudan veya dolaylı, olumlu ya da olumsuz olarak etkilenen veya Eşrefzade Mesleki ve Teknik Anadolu Lisesi'ni etkileyen kişi, grup veya kuruluşlardır.

Paydaş analizi aşağıda belirtilen taraflar dikkate alınarak yapılmıştır.

- Girdi Sağlayanlar
- Hizmet sunan kesimler
- İşbirliği yapılan kesimler
- Kurum faaliyetlerinden etkilenenler
- Kurumu etkileyen kesimler

İç Paydaşlar	Dış Paydaşlar	
Öğretmenler ve Diğer Çalışanlar	Millî Eğitim Bakanlığı	Gençlik ve Spor Müdürlüğü
Öğrenciler	Valilik	Sağlık Müdürlüğü
Okul Aile Birliği	Kaymakamlık	Kültür Müdürlüğü
	İl Milli Eğitim Müdürlüğü	Hayırseverler
	İlçe Milli Eğitim Müdürlüğü	Sivil Toplum Örgütleri
	Okullar ve Bağlı Kurumlar	Medya
	Üniversite	İşveren Kuruluşlar
	Özel İdare	Muhtarlıklar
	Belediyeler	Turizm Uygulama Otelleri
	Güvenlik Güçleri (Emniyet, Jandarma)	Sanayi ve Ticaret Odaları
	Bayındırlık ve İskân Müdürlüğü	Veliler
	Sosyal Hizmetler Müdürlüğü	

					Tam 5" "Çok 4", "Orta 3", "Az 2", "Hiç 1"		
					1,2,3 İzle 4,5 Bilgilendir	1,2,3 Gözet 4,5 Birlikte Çalış	
Millî Eğitim Bakanlığı		X		Amaçlarımıza Ulaşmada Destek İçin İş birliği İçinde Olmamız Gereken Kurum	5	5	Bilgilendir, Birlikte çalış
Valilik		X		Amaçlarımıza Ulaşmada Destek İçin İş birliği İçinde Olmamız Gereken Kurum	5	5	Bilgilendir, Birlikte çalış
Kaymakamlık		X		Amaçlarımıza Ulaşmada Destek İçin İş birliği İçinde Olmamız Gereken Kurum	5	5	Bilgilendir, Birlikte çalış
İl Millî Eğitim Müdürlüğü		X		Amaçlarımıza Ulaşmada Destek İçin İş birliği İçinde Olmamız Gereken Kurum	5	5	Bilgilendir, Birlikte çalış
İlçe Millî Eğitim Müdürlüğü		X		Amaçlarımıza Ulaşmada Destek İçin İş birliği İçinde Olmamız Gereken Kurum	5	5	Bilgilendir, Birlikte çalış
Öğretmenler ve Diğer Çalışanlar	X			Doğrudan ve Dolaylı Hizmet Veren	5	5	Bilgilendir, Birlikte çalış
Veliler		X	X	Doğrudan ve Dolaylı Hizmet Alan	4	4	Bilgilendir, Birlikte çalış
Okul Aile Birliği	X		X	Amaçlarımıza Ulaşmada Destek İçin İş birliği İçinde Olmamız Gereken Kurum	5	5	Bilgilendir, Birlikte çalış
Öğrenciler	X		X	Varoluş sebebimiz	5	5	Bilgilendir, Birlikte Çalış
Mahalle Muhtarı		X	X	Amaçlarımıza Ulaşmada Destek İçin İş birliği İçinde Olmamız Gereken Kurum	1	2	İzle, Gözet

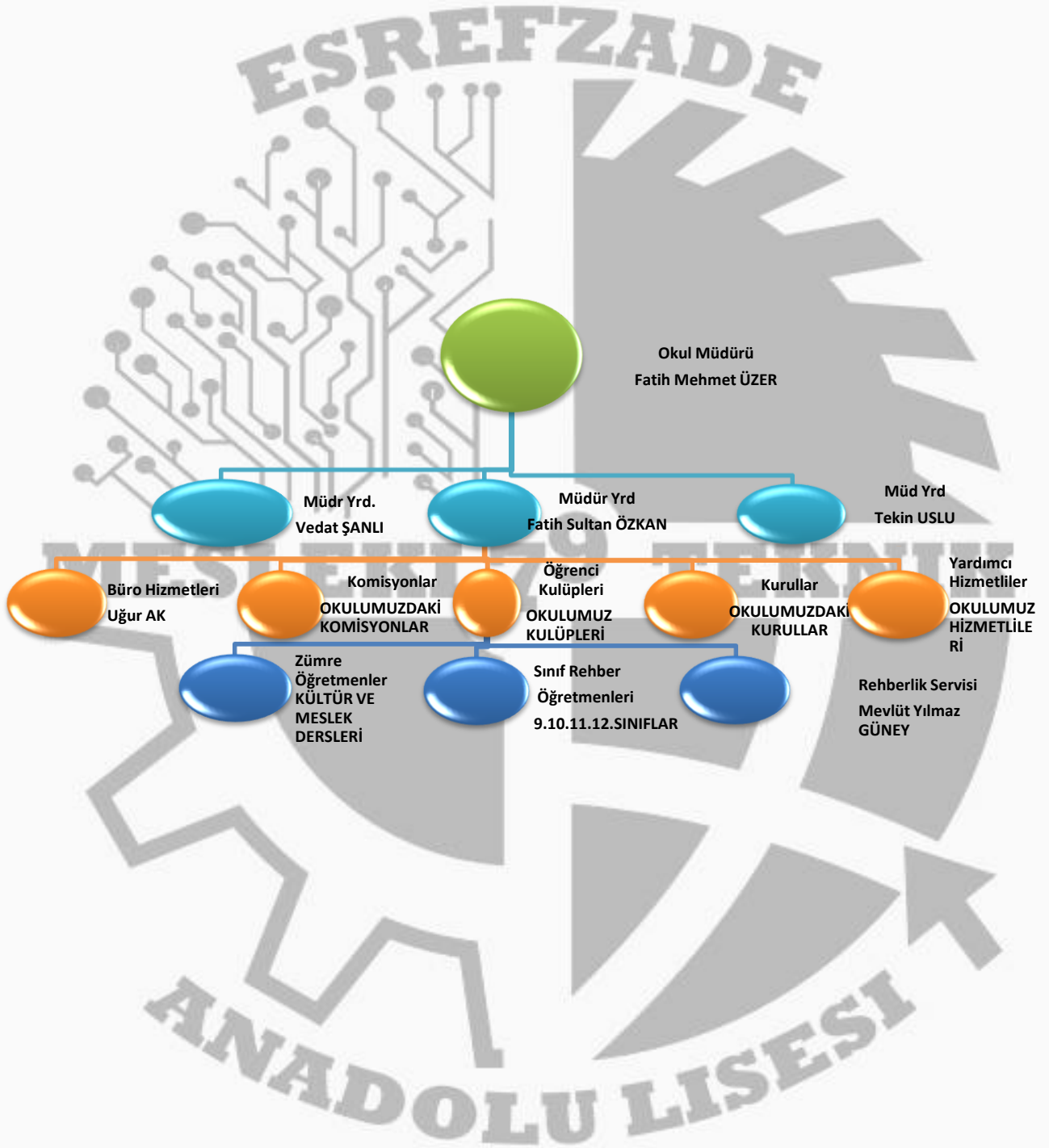


2.5. KURUM İÇİ VE DIŐI ANALİZ

2.5.1 KURUM KİMLİK BİLGİSİ

KURUM KİMLİK BİLGİSİ		
Kurum Adı	EŐREYZADE MESLEKİ VE TEKNİK ANADOLU LİSESİ	
Kurum Statüsü	<input checked="" type="checkbox"/> Kamu <input type="checkbox"/> Özel	
Kurumda Çalışan Personel Sayısı	Yönetici : 4 Öğretmen : 35 Memur : 1 Teknisyen : - Hizmetli : 1	
Öğrenci Sayısı	388	
Öğretim Şekli	× Normal	
KURUM İLETİŐİM BİLGİLERİ		
Kurum Telefonu / Fax	Tel : 0 224 757 12 85 Faks : 0 224 757 12 85	
Kurum Web Adresi	http://esrefzadental.meb.k12.tr	
Mail Adresi	135325@meb.k12.tr	
Kurum Adresi	Mahalle : Mustafa Kemal PaŐa Posta Kodu : 16860 İlçe : İznik İl : Bursa	
Kurum Müdürü	Fatih Mehmet ÜZER	GSM Tel: 0 532 540 95 17
Kurum Müdür Yardımcıları	Vedat ŐANLI Fatih Sultan ÖZKAN Tekin USLU	GSM Tel: 0 505 528 51 21 GSM Tel: 0 544 518 77 71 GSM Tel: 0 541 965 19 45

2.5.2. ÖRGÜTSEL (TEŞKİLAT) YAPI



Olusturulan Komisyon ve Kurullar:

Kurul/Komisyon Adı	Görevleri
Okul Aile Birliđi	Birlik, okul ile aile arasında bütünleşmeyi gerçekleştirmek, veli ve okul arasında iletişimi ve iş birliğini sağlamak, eğitim-öğretimi geliştirici faaliyetleri desteklemek, maddi imkânlardan yoksun öğrencilerin zorunlu ihtiyaçlarını karşılamak ve okula maddî katkı sağlamak üzere kurulur.
Öğretmenler Kurulu	Eğitim öğretim işlerini düzenlemek
Ödül ve Disiplin Kurulu	Yönetmeliğe uygun şekilde öğrenci davranışlarını değerlendirmek
Onur Kurulu	Yönetmeliğe uygun şekilde öğrenci davranışlarını ödüllendirmek
OGYE	Geliştirmeye açık alanları iyileştirmek
Satın Alma Komisyonu	Kurum ihtiyaçlarını temin etmek
Muayene ve Kabul Komisyonu	Okula gelen taşınır malların incelenerek teslim alınması
Psikolojik Danışma ve Rehberlik Hizmetleri Yürütme Komisyonu	Okul rehberlik faaliyetlerini yürütme
Değer tespit komisyonu	Taşınırların değerini tespit etmek
Envanter sayım komisyonu	Taşınırların sayıca tespit edilmesi
Öğrenci Davranışlarını Değerlendirme Üst Kurulu	Öğrencileri ödüllendirme kararlarını alır
Okul web sitesi kontrol ve inceleme komisyonu	Okul web sitesinde inceleme yapmak
Kantin Denetleme Komisyonu	Kantinin şartnamelere uygunluđunu denetlemek

Bu bölümde; teşkilat yapısı, insan kaynaklarının yetkinlik düzeyi, kurum kültürü, teknoloji ve bilişim altyapısı, fiziki ve mali kaynaklara ilişkin analizlere yer verilmiştir.

2.7.2 İnsan Kaynakları

Bu bölümde; okulumuz personeline ilişkin nicel veriler ile personelin sahip olduđu niteliklerin analizi yapılmıştır.

Okul/kurumda çalışanlar ve görevleri belirlenir. Ayrıca;

- Kurumun sahip olduđu toplam norm kadro sayısı,
- Çalışan toplam personel sayısı,
- İhtiyaç duyulan branşlar ve ihtiyaç sayısı,
- Buna bađlı olarak yapılan istihdam sayısı,
- Personelin nasıl atandıđı,
- Varsa geçici personelin alındıđı kaynađı,
- Kadrosu olmayıp da sözleşmeli çalıştırılan personelin sayısı,
- Eğitim düzeyi, gönüllü olarak aldıđı diđer görevler,
- Okul/kuruma son -en az- iki yılda gelen giden personel sayısı mümkün ise neden okul/kurumdan tayin istedikleri,

- Ortalama okulda çalışma yılı,
- Ortalama hizmet içi eğitim saati,
- Çalışana verilen ödül ve ceza sayısı gibi hususlar tablo hâlinde düzenlenebilir.
- Okul/kurumda çalışan yönetici, öğretmen, diğer personelin görevlerinin neler olduğu belirlenmelidir.

Tablo 5. Çalışanların Görev Dağılımı

Çalışanın Ünvanı	Görevleri
Okul/Kurum Müdürü	1
Müdür Yardımcısı	3
Atölye ve Bölüm Şefleri	9
Öğretmenler	23
Yönetim İşleri ve Büro Memuru (VHKİ)	1
Yardımcı Hizmetler Personeli	1

Tablo 6. İdari Personelin Hizmet Süresine İlişkin Bilgiler

Hizmet Süreleri	2024 Yılı İtibarıyla	
	Kişi Sayısı	%
1-4Yıl	0	0
5-6Yıl	0	0
7-10Yıl	0	0
10 ve Üzeri	4	100

Tablo 7. Öğretmenlerin Hizmet Süreleri (Yıl İtibarıyla)

Hizmet Süreleri	Branşı	Kadın	Erkek	Hizmet Yılı	Toplam
1-3Yıl		2	2	3	4
4-6Yıl		1	1	5	2
7-10Yıl		3	2	8	5
11-15Yıl		5	6	11	11
16-20		0	5	17	5
20 ve üzeri		0	5	20	5

Tablo 8. Kurumdaki Mevcut Hizmetli/ Memur Sayısı

	Görevi	Erkek	Kadın	Eğitim Durumu	Hizmet Yılı	Toplam
1	Memur	1	0	Ön Lisans	24	1
2	Hizmetli	1	0	Lise	8	1

Tablo 9. Okul/kurum Rehberlik Hizmetleri

Mevcut Kapasite				Mevcut Kapasite Kullanımı ve Performans					
Psikolojik Danışman Norm Sayısı	Görev Yapan Psikolojik Danışman Sayısı	İhtiyaç Duyulan Psikolojik Danışman Sayısı	Görüşme Odası Sayısı	Danışmanlık Hizmeti Alan			Rehberlik Hizmetleri ile İlgili Düzenlenen Eğitim/Paylaşım Toplantısı vb. Faaliyet Sayısı		
				Öğrenci Sayısı	Öğretmen Sayısı	Veli Sayısı	Öğretmenlere Yönelik	Öğrencilere Yönelik	Velilere Yönelik
1	1	1	1	388	32	365	12	25	10

2.7.3 Teknolojik Düzey

Okulumuzun teknolojik altyapısı ve teknolojiyi kullanabilme düzeyine ilişkin analiz yapılmıştır.

Tablo 10. Teknolojik Araç-Gereç Durumu

Araç-Gereçler	Mevcut Durum	İhtiyaç
Etkileşimli Tahta (Faz2)	30	0
Masaüstü Bilgisayar Sayısı	28	40
Yazıcı Sayısı	10	10
Fotokopi Makinası Sayısı	2	2

Tablo11.FizikiMekânDurumu

Fiziki Mekân	Var	Yok	Adedi	İhtiyaç
ÖğretmenÇalışmaOdası	x		2	0
EkipmanOdası	x		4	0
Kütüphane	x		1	0
RehberlikServisi	x		1	1
ResimOdası		x	0	1
MüzikOdası		x	0	1
ÇokAmaçlıSalon	x		1	0
SporSalonu		x	0	1



2.7.4 Mali Kaynaklar

Okul/Kurumun mali kaynak analizi aşağıda belirtilmiştir.

Stratejik Planlama ve Koordinasyon Kurulu tarafından bütçe hesaplamaları yapılmış olup ,bütçenin yürütülmesi aynı komisyon tarafından yapılacaktır. Kaynak tablosundaki gelecek yıllara dair rakamlar tahmini olarak yazılmıştır.

Tablo 12. Kaynak Tablosu

Kaynaklar	2023	2024	2025	2026	2027	2028
GenelBütçe	570.172,24 lira	700.000 lira	900.000 lira	1250000 lira	1500000 lira	2000000 lira
Okul AileBirliđi	145.000 lira	180.000 lira	250.000 lira	300.000 lira	400.000 lira	500.000 lira
Özelİdare	0	0	0	0	0	0
KiraGelirleri	0	0	0	0	0	0
DönerSermaye	0	0	0	0	0	0
DışKaynak/Projeler	0	0	0	0	0	0
Diđer						
TOPLAM						

Tablo 13. Gelir-Gider Tablosu

YILLAR	2021		2022		2023	
	GELİR	GİDER	GELİR	GİDER	GELİR	GİDER
Temizlik		15407,81 lira		28110,27 lira		14116,59 lira
KüçükOnarım		0		0		0
BilgisayarHarcamaları		0		0		0
BüroMakineleriHarcamaları	25196,99 lira	2840,00 lira	39032,26 lira	1545,00 lira	35815,83 lira	6890,00 lira
Telefon		902,00 lira		1109,00 lira		2022,00 lira
SosyalFaaliyetler		2500,00 lira		3500,00 lira		10000,00 lira
Kırtasiye		3547,18 lira		4767,99 lira		2787,24 lira
GENEL TOPLAM		25196,99		39032,26		30815,83

2.7.5 İSTATİSTİKİ VERİLER

2023 Yılı Kurumdaki Mevcut Yönetici Sayısı:

Sıra No	Görevi	Erkek	Kadın	Toplam
1	Müdür	1	-	1
2	Müdür. BaşYrd.	-	0	0
3	Müdür Yrd.	3		3

2022-2023 Yılı Kurumdaki Mevcut Öğretmen Sayısı:

4 tane Türk Dili ve Edebiyatı,3 tane Matematik,1 tane Fizik ,1 tane Kimya,1 tane Biyoloji,2 tane Tarih,1 tane Coğrafya,1 Felsefe ve ,3 tane İngilizce,1 tane Rehberlik,2 Beden Eğitimi, 2 tane Din Kültürü ve Ahlak Bilgisi 4 tane Özel Eğitim ,4 tane Metal Teknolojisi alanı 3 tane Elektrik Elektronik teknolojisi alanı 2 tane Makine Teknolojisi alanı 3 tane Bilişim Teknolojisi alanı öğretmeni bulunmaktadır.

Sekil 1

Destek Personele (Hizmetli- Memur) İlişkin Bilgiler:

2022-2023 Yılı Kurumdaki Mevcut Hizmetli/ Memur Sayısı:

Sıra No	Görevi	Erkek	Kadın	Eğitim Durumu	Hizmet Yılı	Toplam
1	Memur	-	1	Ünv	24	1
2	Hizmetli	1		Lise	8	3
3	İş Kur Personeli	1	--	2		3

Rehberlik Hizmetleri

Mevcut Kapasite				Mevcut Kapasite Kullanımı ve Performans					
Psikolojik Danışmanın Norm Sayısı	Görev Yapan Psikolojik Danışmanın Sayısı	İhtiyaç Duyulan Psikolojik Danışmanın Sayısı	Görüşme Odası Sayısı	Danışmanlık Hizmeti Alan			Rehberlik Hizmetleri İle İlgili Düzenlenen Eğitim/Paylaşım Toplantısı Vb. Faaliyet Sayısı		
				Öğrenci Sayısı	Öğretmen Sayısı	Veli Sayısı	Öğretmenlere Yönelik	Öğrencilere Yönelik	Velilere Yönelik
1	1	-	1	388	--	56	4	6	3

Okul/Kurumun Fiziki Altyapısı:

Fiziki Mekân	Var	Yok	Adedi	İhtiyaç
Öğretmen Çalışma Odası	X		2	
Ekipman Odası		X		
Kütüphane	X		1	
Rehberlik Servisi	X		2	
Müzik Odası		x		
Çok Amaçlı Salon		X		
Metal Atölyesi		X		
Makine Tekn Atölyesi		X		
Bilgisayar laboratuvarı	X		2	
Yemekhane	X		1	
Spor Salonu		X		
Otopark		X		
Spor Alanları	X		1	
Kantin	X		1	
Fen Bilgisi Laboratuvarı		X		
Atölyeler	X		4	
Bölmelere Ait Depo	X		5	
Bölüm Laboratuvarları		X		
Bölüm Şef Odaları	X		4	
Bölüm Öğrt. Odası		X		
Teknisyen Odası		X		
Bölüm Dersliği	X		1	
Arşiv	X		1	
Revir	x		1	

Karşılaştırmalı Öğretmen/Öğrenci Durumu (2022)

ÖĞRETMEN		ÖĞRENCİ		OKUL
Toplam öğretmen sayısı	Öğrenci sayısı	Toplam öğrenci sayısı	Öğretmen başına düşen öğrenci sayısı	
	382			
32	+ 6(Özel Eğitim)	382 + 6(Özel Eğitim)	12,12 6(Özel Eğitim)	

Öğrenci Sayısına İlişkin Bilgiler (Geçmiş Yıllar)

	2019	2020	2021	2022	2023	Hedef 2024-2028
	Erkek	Erkek	Erkek			
Öğrenci Sayısı	360	375	362	345	388	500

Yıllara Göre Ortalama Sınıf Mevcutları

Yıllara Göre Öğretmen Başına Düşen Öğrenci Sayısı

2015-2016	2016-2017	2017-2018	2018-2019	2019-2020	2021-2022	2022-2023	2024-2025
24	23	24	26,44	17	14	12	11,68

Sosyal Alanlar

Tesisin adı	Kapasitesi (Kişi Sayısı)	Alanı
Kantin	25	Var
Yemekhane	80	Var
Toplantı Salonu	80	Var
Konferans Salonu	-	Yok

Spor Tesisleri

Tesisin adı	Kapasitesi (Kişi Sayısı)	Alanı
Basketbol Alanı	Tribünsüz	Var
Futbol Sahası (Halı saha)	Tribünsüz	Var
Kapalı Spor Salonu	-	-
Hentbol Sahası	Tribünsüz	Var
Masa Tenisi Odası		Var
Dart Odası		Var

Sosyal Etkinlikler							
	2016*	2017*	2018*	2019*	2020*	2021*	2022*
				2023*			
Tiyatro	-	-	-	-	-	-	-
Kermes	1	1	-	-	1	1	-
Mezuniyet Gecesi				*			1
Defile							-
Gezi	1	1	1	1*	1	1	-
Sergi	1	1	1	1*	1	1	-

Sosyal ve Sportif Etkinliklere Katılım Oranı					
	2019	2020	2021	2022	2023
Sosyal Etkinliklerine Katılım Oranı	%36	%40	%15	%25	%28
Sportif Etkinliklere Katılım Oranı	%38	%37	%8	%9	%12
Toplam	%64	%77	%50	%17	%40



2.8 Çevre Analizi (PESTLE)

Çevre analiziyle okul/kurum üzerinde etkili olan veya olabilecek politik, ekonomik, sosyo-kültürel, teknolojik, yasal çevresel dış etkenlerin tespit edilmesi amaçlanmıştır.

Tablo 14 PESTLE Analiz Tablosu

2.5.4. PESTLE ANALİZİ

Politik ve yasal etmenler	Ekonomik çevre değişkenleri
<ol style="list-style-type: none">1. Bakanlığımızca, öğrenci merkezli eğitim yaklaşımları, mesleki eğitimde modüler eğitim sistemi, okul öncesi eğitim, mesleki eğitim, görevde yükselme ve kariyer basamakları vb. konulardaki geliştirilen politikalar2. Ücretsiz ders kitabı dağıtımını uygulaması3. Destek personelin sayıca yetersizliği, telafi edebilecek hizmet alımına dönük finans eksikliği4. Yerel yönetimlerle kurulan olumlu işbirliği	<ol style="list-style-type: none">1. Bulduğumuz bölgede velilerimizin sosyoekonomik düzeyleri nedeniyle eğitime ilgileri düşüktür. Bu sebepten velilerin okulun maddi kaynaklarına çok fazla katkısı olmamaktadır.2. Ekonomik yönden okul aile birliğinden ve çevredeki hayırsever vatandaşlardan yardım almaktadır.3. İşyerlerinin çevreden vasıflı ve kaliteli eleman aramaları halkın bilinçli olarak mesleki eğitime yönelmesini sağlamıştır.4. Maddi sıkıntılar aile bireylerini kısa yoldan iş hayatına atılmaya zorlamıştır. Bu anlamda Denizli 'de mesleki eğitime çok önem verildiği söylenebilir.5. Mesleki eğitimin gelişmesinde ilimizdeki sanayileşme ve tekstil fabrikalarının rolü büyüktür.
Sosyal-kültürel çevre değişkenleri	Teknolojik çevre değişkenleri
<ol style="list-style-type: none">1. Çok çeşitli kültürel zenginliğe sahip bir bölge olması.2. Geleneklere bağlı sosyal yapı ve yalnızca erkek öğrencilerin olması disiplin olaylarının fazla görünmemesi.3. Bölgemizde sanayi kuruluşlarının fazla olması mesleki eğitime önem verilmesi.	<ol style="list-style-type: none">1. Okulumuzda bulunan atölye ve laboratuvarlarda bilgisayar ve teknoloji kullanılmakla birlikte donanımın sürekli yenilenmesini sağlayarak öğrenci ve öğretmenlerimizce etkin kullanımı.2. Bakanlığımızın E-Okul ve internet hizmetlerinin kurumumuzda etkin kullanımı.
Ekolojik ve doğal çevre değişkenleri	Etik ve ahlaksal değişkenler
<ol style="list-style-type: none">1. Okulumuzun doğal çevresinin güzel olması2. İlimizde çevre kirliliğinin yoğun yaşanmaması3. Turizm açısından önemli bir bölge olması	<p>Değerler Eğitimi kapsamında Pandemi ve Depremde ulusal ve yerel maddi manevi destek Ulusal bilinci olan ülke ve milletine yararlı fertler yetiştirme isteği</p>

2.5.5.ÜST POLİTİKA BELGELERİ

SIRA NO	REFERANS KAYNAĞININ ADI
1	İl Milli Eğitim Müdürlüğü Stratejik Planı
2	İlçe Milli Eğitim Müdürlüğü Stratejik Planı

2.5.6. GZFT ANALİZİ

Güçlü Yönler	Zayıf Yönler
<ol style="list-style-type: none">1. Öğretmenler arası iletişimin iyi olması2. Öğretmen kadrosunun yeterli ve nitelikli olması3. Sınıf mevcutlarının az olması4. Okulun genel temizliğinin iyi yapılması5. Okulumuzun Anadolu Meslek ve Teknik ve MESEM kısmının olması6. Okulun içindeki fiziksel donanımın iyi olması7. İdareci sayısının çok olması8. Kurulan atölyenin son teknoloji ile donatılmış olması9. Uygulama sınıfının olması10. Okulda disiplinin iyi düzeyde olması11. Projelerin başarıyla uygulanması12. e-Tiwinnig13. Devam Takip Projeleri14. Mesem	<ol style="list-style-type: none">1. Okulumuza ait kapalı bir spor salonunun bulunmaması2. Çok amaçlı salonun teknik alt yapısının ve kapasitesinin yetersiz olması3. Tekli öğretimin çok uzun zaman olması4. Öğrencilerin üniversite sınavına yeterince önem vermiyor olmaları5. Okuldaki velilerin eğitim öğretime yeterli desteği vermiyor olmaları6. Öğretmenlerin bir kısmının teknolojiyi yakından takip etmemesi7. Sosyal etkinliklerinin yetersiz olması8. Kültür dersleri açısından öğrencinin hazır bulunuşluluk düzeyinin düşük seviyede olması9. Çalışanlar arasında kurum bilincinin olmaması10. Öğrencilerin bir hedefinin olmaması ve kendilerini başarısız olarak görmeleri ve bunu kanıksamaları11. Okulun fiziki yapısının meslek lisesine uygun olmaması12. Okulun bulunduğu çevre tarafından yeterince desteklenmemesi13. Okul binasının öğrenci sayısına göre derslik ve atölye açısından yetersiz olması14. Atölyeler ile dersliklerin B blokta aynı bina içerisinde yer alması15. Mesem in yeni olması ve sıkıntıları16. Mesem Kültür derslerine yeterince önem verilmemesi17. Atölyelerin donatım eksikliği18. İlçemizde iki tane Anadolu Lisesinin bulunması
Fırsatlar	Tehditler
<ol style="list-style-type: none">1. Meslek lisesi mezunlarına yönelik istihdam alanlarının giderek artması2. Meslek odaları, BursaBüyükşehir Belediye Başkanlığı vb. kurumların okulumuza destek vermeye açık olmaları3. Meslek lisesi öğrencilerinin katsayı barajının yeniden düzenlenmesi4. Uludağ Üniversitesi'nde okulumuzun alanlarına yönelik Yükseköğrenim imkânının bulunması5. Bölümlere yönelik uygulama alanlarının geniş olması	<ol style="list-style-type: none">1. Velilerin eğitim düzeyinin düşük olması2. Öğrencilerin kendilerine güvenlerinin ve akademik anlamda motivasyonlarının düşük olması3. Velilerin okula ve öğrencilere karşı ilgisizliği4. Haberleşme ve iletişim araç ve gereçlerinin gençler tarafından olumsuz kullanılması5. Ailelerin sosyo-ekonomik düzenlerinin düşük olması6. Kültür dersleri müfredatlarının öğrencilere ağır gelmesi7. Öğrencilerin sektörde ara elemanı olarak çalışmak istememeleri8. Orta öğretimde akademik başarısı düşük olan

6. Okul bahçemizin bir takım düzenlemeler için geniş bir alan olması
7. Mezunlara iş yeri açma belgesinin veriliyor olması
8. Okulumuzun sosyo-ekonomik düzeyinin yüksek olduğu bir semtte bulunması
9. Meslek lisesine giden öğrencilerin ilk sırada okulumuzu tercih etmesi
10. Okulumuzun ilçe merkezinde olması
12. Mezun olan öğrencilerimizin İlimizde istihdamları

- öğrencileri zorunlu olarak meslek lisesine yönlendirilmeleri
9. Mesem sıkıntıları
10. Zararlı madde kullanımının artması

2.10 Tespit ve İhtiyaçların Belirlenmesi

SORUN ALANLARI

1. Ailelerin sosyo-ekonomik düzenlerinin düşük olması
2. Velilerin okula ve öğrencilere karşı ilgisizliği
3. Öğrencilerin mazeretsiz devamsızlık yapmaları
4. Eğitimine devam etmek istemeyen öğrencilerin olması
5. Öğrencilerin kendilerine güvenlerinin ve akademik anlamda motivasyonlarının düşük olması
6. Haberleşme ve iletişim araç ve gereçlerinin gençler tarafından olumsuz kullanılması
7. Öğrencilerin okul kütüphanesinden yeterince faydalanamamaları
8. Öğrencilerin kendi mesleklerinde yeterince bilinçli ve geleceğe yönelik planlarının olmaması
9. Mezun olan öğrencilerin ara eleman olarak istihdam dilemeleri ve çalışmak istememeleri
10. Sosyal ve sportif faaliyetlere katılımın düşük olması
11. Atölyelerin donanım kapasitelerinde eksiklerin olması
12. Orta öğretimde akademik başarısı düşük olan öğrencileri zorunlu olarak meslek lisesine yönlendirilmeleri
13. Kültür dersleri müfredatlarının öğrencilere ağır gelmesi
14. MESEM bölümünün yeni olması sıkıntıların olması tam oturmamış olması
15. MESEM bölümünün Kültür dersleri önem verilmemesi

SORUN ALANLARININ GRUPLANDIRILMASI :

1.GRUP: Eğitim ve öğretime erişimin artırılması

- a) Öğrencilerin mazeretsiz devamsızlık yapmaları
- b) Eğitimine devam etmek istemeyen öğrencilerin olması

2.GRUP: Eğitim ve öğretimde kalitenin artırılması

- a) Öğrencilerin kendilerine güvenlerinin ve akademik anlamda motivasyonlarının düşük olması
- b) Öğrencilerin okul kütüphanesinden yeterince faydalanamamaları
- c) Öğrencilerin kendi mesleklerinde yeterince bilinçli ve geleceğe yönelik planlarının olmaması
- d) Sosyal ve sportif faaliyetlere katılımın düşük olması

2.GRUP: Kurumsal kapasitenin geliştirilmesi

- a) Atölyelerin donanım kapasitelerinde eksiklerin olması
- b) Üretim atölyesi oluşturulması



3.BÖLÜM

GELECEĞE BAKIŞ

3. GELECEĞE BAKIŞ

Okul Müdürlüğümüzün Misyona, vizyona, temel ilke ve değerlerinin oluşturulması kapsamında öğretmenlerimiz, öğrencilerimiz, velilerimiz, çalışanlarımız ve diğer paydaşlarımızdan alınan görüşler, sonucunda stratejik plan hazırlama ekibi tarafından oluşturulan Misyona, Vizyona, Temel Değerler; Okulumuz üst kurulana sunulmuş ve üst kurul tarafından onaylanmıştır

3.1.MİSYON

MİSYONUMUZ

***BİZLER ÜLKEMİZİN İHTİYAÇ DUYDUĞU;
TEORİK VE PRATİK BECERİYLE DONATILMIŞ, ÜSTÜN İŞ AHLAKINA SAHİP,
MİLLİ VE MANEVİ DEĞERLERİNE BAĞLI, MOTİVASYONU YÜKSEK, ÖZGÜVENİ
GELİŞMİŞ, BİREYLER YETİŞTİRMEK İÇİN VARIZ.***

3.2.VİZYON

VİZYONUMUZ

Okul paydaşlarıyla el ele vererek; okul bünyesinde, hem akademik hem de mesleki açıdan nitelikli ve başarılı öğrenciler yetiştirerek, ülke genelinde kalifiyeli eleman olarak aranan kaliteli bir Mesleki ve Teknik Anadolu lisesi yaratmak.

3.3.TEMEL DEĞERLER

TEMEL DEĞERLERİMİZ

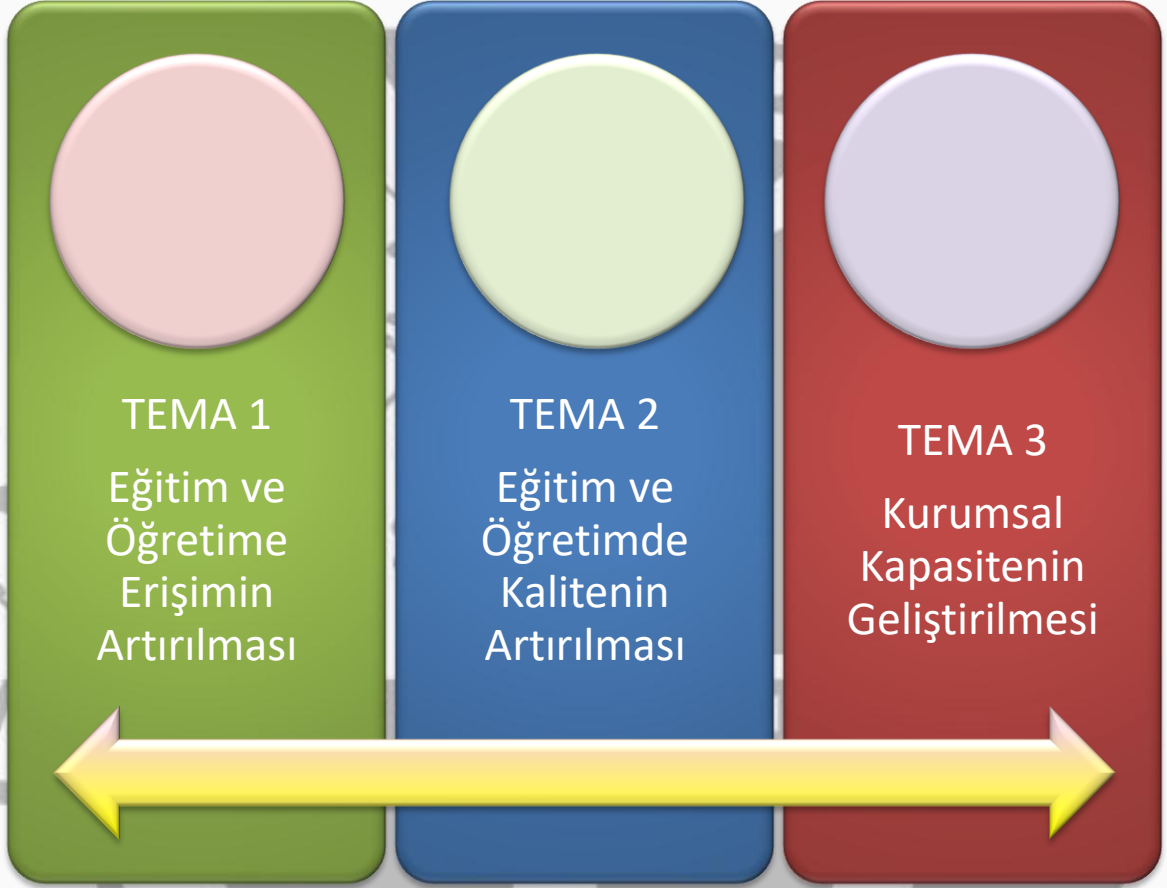
*Biz birbirimize ve kendimize güveniriz.
İnsan haklarına saygılıyız.
Topluma karşı sorumluluklarımızın bilincindeyiz.
Farklılıklarımızın farkındayız.
Çevreciyiz ve
Bunların birer zenginlik kaynağı olduğuna inanıyoruz.*

İLKELERİMİZ

*Öğrencilerin, öğrenmeyi öğrenmesi ilk önceliğimizdir.
Öğrenciler bütün çalışmalarımızın odak noktasıdır.
Değerlerimiz bizi biz yapan unsurlardır.
İnsana ve doğaya saygı temel felsefemizdir.
Sürekli gelişim için gayret ederiz.*

3.4 Amaç, Hedef ve Performans Göstergesi ile Stratejiler

3.4.TEMALAR



3.4.1. TEMA 1-EĞİTİME ERİŞİMİN ARTIRILMASI

TEMA: EĞİTİM VE ÖĞRETİME ERİŞİM ARTIRILMASI

PERFORMANS GÖSTERGELERİ

SAM	1	PERFORMANS GÖSTERGELERİ	Geçmiş Yıllar-2024-2028 Plan Dönemi Sonu Hedefi					
			2023	2024	2025	2026	2027	2028
SH	1.1							
PG	1.1.1	Devamsızlıkla ilgili öğrencilere verilen	8	10	12	15	50	60
PG	1.1.2	Devamsızlık konusunda görüşme yapılan veli sayısı	100	100	200	120	300	350

MEVCUT DURUM 1.1.

Okulumuzda 2022-2023 öğretim yılında öğrenci başına düşen ortalama özürsüz devamsızlık 6 gündür.

TEDBİRLER 1.1 Okulumuzda

ÖĞRENCİ DEVAM DEVAMSIZLIK TAKİP KOMİSYONU KURULDU

EĞİTİM VE ÖĞRETİME ERİŞİMİN ARTIRILMASI	
TEDBİRLER	SORUMLU BİRİM-İDARECİ-KURUL-EKİP
Devamsızlık nedenleri anketi uygulamak ve değerlendirmek	Sınıf Öğretmenleri
Devamsız öğrencilerin takibini yapmak	Okul İdaresi(Müdür Yardımcıları)
Devamsız öğrencilerin velileri ile görüşme yapmak	Sınıf Öğretmenleri
Devamsızlık konusunda velilere bilgilendirme semineri düzenlemek	Rehber Öğretmenler
Devamsızlık yapmama konusunda öğrencilere motive edici ödülleri dönem sonu hediye çeki verilmesi I.dönem yapılmıştır.	Okul idaresi

PERFORMANS GÖSTERGELERİ

SAM	1	PERFORMANS GÖSTERGELERİ	Geçmiş Yıllar 2024-2028 Plan Dönemi Sonu Hedefi					
			2023	2024	2025	2026	2027	2028
SH	1.2							
PG	1.2.1	Öğrencilere verilen seminer sayısı	6	8	10	15	20	25
PG	1.2.2	Ziyaret edilen veli sayısı	24	32	40	45	60	75

MEVCUT DURUM 1.2.

Okulumuzda 2022-2023 eğitim-öğretim yılında okul terk oranını % 2,7'dir.

TEDBİRLER 1.2

EĞİTİM VE ÖĞRETİME ERİŞİMİN ARTIRILMASI

TEDBİRLER	SORUMLU BİRİM-İDARECİ-KURUL-EKİP
Öğrencilere örgün eğitimin önemi üzerine seminerler vermek	Okul İdaresi - Rehber Öğretmenler
Devamsızlık nedenleri anketi uygulamak ve değerlendirmek	Sınıf Öğretmenleri - Rehber Öğretmenler
Veli Ziyaretleri düzenlemek	Sınıf Öğretmenleri

3.4.2. TEMA 2-EĞİTİM VE ÖĞRETİMDE KALİTENİNARTIRILMASI

TEMA: EĞİTİM VE ÖĞRETİMDE KALİTENİNARTIRILMASI

PERFORMANS GÖSTERGELERİ

S.A.M	2	PERFORMANS GÖSTERGELERİ	2024-2028 Plan Dönemi Sonu Hedefi					
			2023	2024	2025	2026	2027	2028
SH	2.1							
PG	2.1.1	Lisans programlarına yerleşen öğrenci sayısı	%6	%7	%9	%12	%15	%20
PG	2.1.2	Lisans ve Ön lisans programlarına yerleşen öğrenci sayısı	%15	%16	%18	%20	%25	%30
PG	2.1.3	Açılan destekleme ve yetiştirme kursu toplam ders saati sayısı	-	200 saat	400 saat	600 saat	600 saat	600 saat

MEVCUT DURUM 2.1.

2022 – 2023 öğretim yılında Lisans programlarına yerleşme oranı %6, Lisans – Ön lisans programlarına yerleşme oranı %15 tir.

TEDBİRLER 2.1

EĞİTİM VE ÖĞRETİMDE KALİTENİN ARTIRILMASI	
TEDBİRLER	SORUMLU BİRİM-İDARECİ- KURUL-EKİP
TYT ve AYT sınavlarına yönelik yetiştirme kursları düzenlemek	Okul İdaresi-Öğretmenler
Her yıl öğrenci motivasyonunu artırıcı ve sınav kaygısını azaltıcı seminer düzenlemek	Rehber Öğretmenler
Öğrencileri akademik alana önem vermeleri konusunda teşvik etmek	Öğretmenler
TYT ve AYT sınavına girecek öğrencilere düzenli aralıklarla deneme sınavları uygulamak	Okul İdaresi

PERFORMANS GÖSTERGELERİ

SAM	2	PERFORMANS GÖSTERGELERİ	Geçmiş Yıllar 2024-2028 Plan Dönemi Sonu Hedefi					
			2023	2024	2025	2026	2027	2028
SH	2.2							
PG	2.2.1	Kütüphaneden faydalanan öğrenci sayısı	225	236	235	300	320	350
PG	2.2.2	Kütüphaneye kazandırılan kitap sayısı	100	100	100	100	250	500

MEVCUT DURUM 2.2.

Okulumuzda kütüphaneden faydalanma oranı %49 dur.
Kütüphanemizde mevcut kitap sayısı 1900 dur.

TEDBİRLER 2.2

EĞİTİM VE ÖĞRETİMDE KALİTENİN ARTIRILMASI	
TEDBİRLER	SORUMLU BİRİM-İDARECİ-KURUL-EKİP
Kütüphane takip programı temin etmek	Okul İdaresi
Okuma saatlerini etkin hale getirilmek ve Her yıl yılsonunda en çok kitap okuyan 3 öğrenciye ödül vermek	Okul İdaresi
Her yıl kütüphaneye güncel ve klasik kitaplardan oluşan 100 kitap almak	Okul Aile Birliği
Her yıl bir kez kitap bağış kampanyası düzenlemek	Kütüphane Kulübü
Öğrencilerin kütüphaneyi her zaman kullanabilmeleri için nöbetçi öğrenci sistemi uygulamak	Okul İdaresi

PERFORMANS GÖSTERGELERİ

SAM	2	PERFORMANS GÖSTERGELERİ	Geçmiş Yıllar 2024-2028 Plan Dönemi Sonu Hedefi					
			2023	2024	2025	2026	2027	2028
SH	2.3							
PG	2.3.1	Düzenlenecek toplantı ve seminer sayısı	10	15	17	22	24	30
PG	2.3.2	Ziyaret edilen işyeri sayısı	10	15	18	20	30	40

MEVCUT DURUM 2.3.

Öğrencilerin bilinçlendirilmesi için rehber öğretmenlerimiz tarafından 2022-2023 eğitim öğretim yılında öğrencilere kariyer günleri ile ilgili seminer verildi. 2022-2023 öğretim yılında 16 iş yerine ziyaret yapıldı. Kariyer günleri yapılmaktadır.

TEDBİRLER 2.3

EĞİTİM VE ÖĞRETİMDE KALİTENİN ARTIRILMASI	
TEDBİRLER	SORUMLU BİRİM-İDARECİ-KURUL-EKİP
Öğrencileri kendi alanlarında araştırma yapmaya teşvik etmek	Alan Öğretmenleri
Öğrencilere alanında uzman kişilerce seminer verilmesini sağlamak	Okul İdaresi –Alan Şefleri
Öğrencilerin alanları ile ilgili iş yerlerine ziyaretler düzenlemek	Alan Öğretmenleri
Öğrencilere alanları ile ilgili seminer vermek	Alan Şefleri-Rehber Öğretmenler

PERFORMANS GÖSTERGELERİ

S A M	2	PERFORMANS GÖSTERGELERİ	Geçmiş Yıllar 2024-2028 Plan Dönemi Sonu Hedefi					
			2023	2024	2025	2026	2027	2028
PG	2.4. 1	Sosyal etkinlik ve Sportif faaliyetlere katılan öğrenci sayısı	45	60	80	90	110	150
PG	2.4. 2	Sportif faaliyetlerde kazanılan kupa ve madalya sayısı	5-7	10	11	12	15	20

MEVCUT DURUM 2.4.

Okulumuzda 2022-2023 öğretim yılında il düzeyinde düzenlenen sportif yarışmalara 50 öğrencimiz katılmıştır. Bu yarışmalarda öğrencilerimiz okulumuza 1 kupa ve 9 madalya kazandırmışlardır. 2022-2023 eğitim-öğretim yılında ve geçmiş yıllarda dahil kazandıklarımız:

1-Liseler arası futbol turnuvası

-İkincilik Kupası

2-liseler arası futsal turnuvası

-Üçüncülük Kupası

Kültürel Yarışmalardaki Başarıları:

İstiklal Marşını güzel okuma yarışması ilçe 3.lüğü

Resim yarışması ilçe 3.lüğü

Kompozisyon yarışması ilçe ikinciliği

TEDBİRLER 2.4

EĞİTİM VE ÖĞRETİMDE KALİTENİN ARTIRILMASI	
TEDBİRLER	SORUMLU BİRİM-İDARECİ- KURUL-EKİP
Sosyal ve sportif faaliyetlere katılan öğrenciler ödüllendirilecek	Okul İdaresi
Öğrencilerin sosyal ve sportif faaliyetlere katılımları teşvik edilecek	Öğretmenler
Okulda düzenlenen sosyal ve sportif faaliyetler arttırılacak	Okul İdaresi- Öğretmenler
Öğretmenlerin sosyal ve sportif faaliyetlerde aktif görev almaları sağlanacak	Okul İdaresi
Sınıflar arasında spor müsabakaları düzenlenecek	Beden Eğitimi Öğretmenleri
Öğrencilere örnek teşkil etmesi açısından Öğretmenler arasında spor müsabakaları düzenlenecek	Okul İdaresi - Beden Eğitimi Öğretmenleri



TEMA 3-KURUMSAL KAPASİTENİN GELİŞTİRİLMESİ

TEMA:KURUMSAL KAPASİTENİN GELİŞTİRİLMESİ

PERFORMANS GÖSTERGELERİ

S A M	3	PERFORMANS GÖSTERGELERİ	Geçmiş Yıllar 2024-2028 Plan Dönemi Sonu Hedefi						
			2023	2024	2025	2026	2027	2028	
SH	3.1								
PG	3.1. 1	Atölyelerin donanım kapasitelerinin arttırılması üretim atölyesi dahil edilmesi.	%70	%75	%80	% 85	%90	%95	

MEVCUT DURUM 3.1.

Okulumuzdaki atölyelerin donanım kapasiteleri % 60 civarındadır.

TEDBİRLER 3.1

KURUMSAL KAPASİTENİN GELİŞTİRİLMESİ	
TEDBİRLER	SORUMLU BİRİM-İDARECİ- KURUL-EKİP
Makine Teknolojileri alanındaki atölyelerin sanayi makinalarının bakım ve onarımını yapmak	Okul İdaresi
Makine Teknolojileri alanındaki atölyelerin malzemelerin yenilenmesini sağlamak.	Okul İdaresi
Elektrik Elektronik Teknolojileri alanındaki atölyelerin donanım eksikleri tamamlamak	Okul İdaresi
Bilişim Teknolojileri alanındaki atölyelerin donanım eksiklerini tamamlamak	Okul İdaresi
Metal Teknolojileri alanındaki atölyelerin donanım eksiklerini tamamlamak	Okul İdaresi
Sınıfların donanım ve malzeme eksiklerini tamamlamak	Okul İdaresi
Çok Amaçlı Salondaki masa-sandalye ve donanımların yenilenmesi	Okul İdaresi

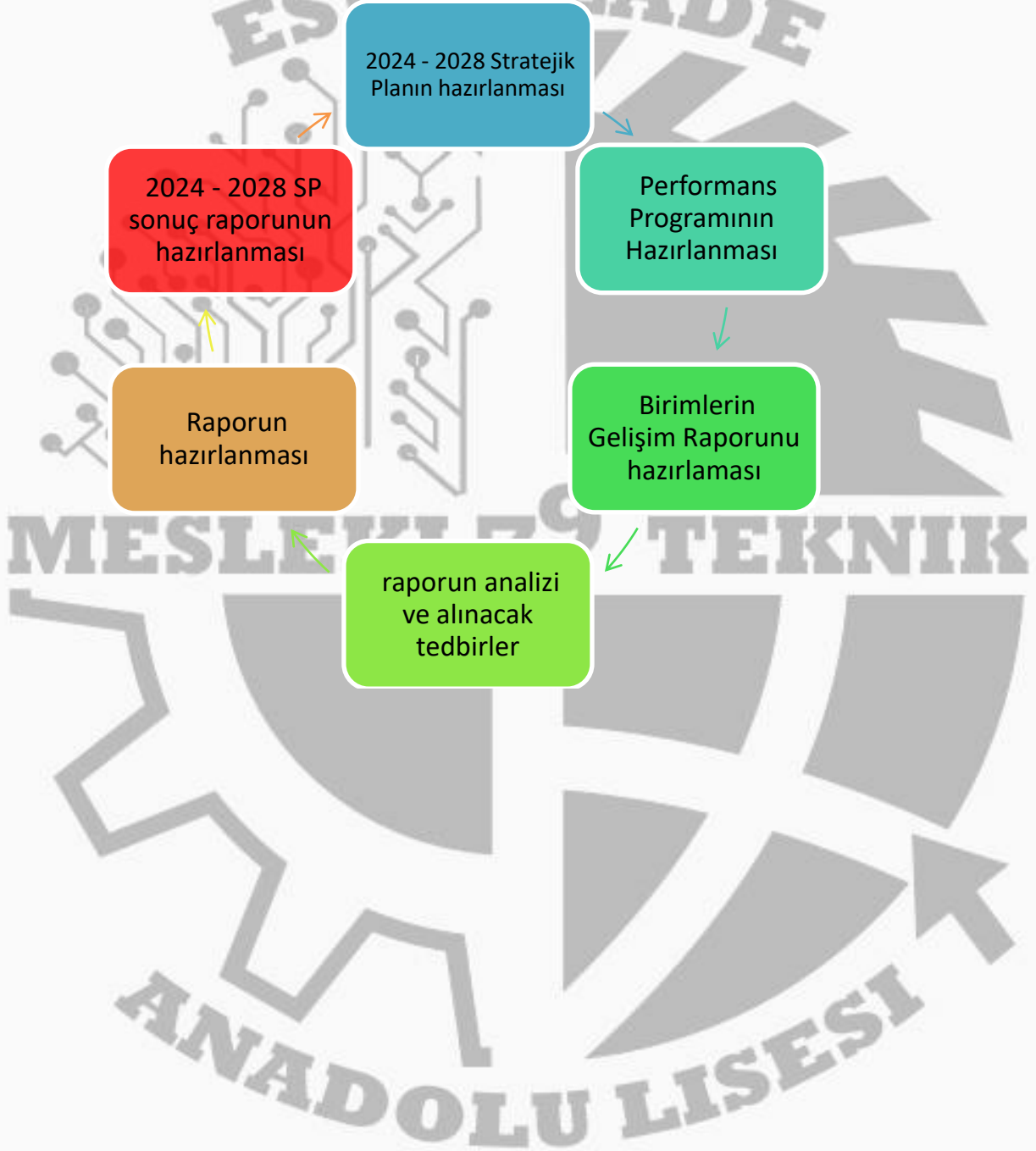
4. BÖLÜM

4.MALİYETLENDİRME

4.1.STRATEJİK PLAN MALİYET TABLOSU

TEMALAR	STRATEJİK AMAÇLAR – HEDEFLER	MALİYETİ
TEMA-1	STRATEJİK AMAÇ 1	0 ₺
	Stratejik Hedef 1.1	0 ₺
	Stratejik Hedef 1.2	0 ₺
TEMA-2	STRATEJİK AMAÇ 2	90 000 ₺
	Stratejik Hedef 2.1	15 000 ₺
	Stratejik Hedef 2.2	20 000 ₺
	Stratejik Hedef 2.3	25 000 ₺
	Stratejik Hedef 2.4	30 000 ₺
TEMA-3	STRATEJİK AMAÇ 3	2.500 000 ₺
	Stratejik Hedef 3.1	2,500 000 ₺
TOPLAM MALİYET		2590 000 ₺

5. BÖLÜM İZLEME DEĞERLENDİRME



SONUÇ

2024-2028 STRATEJİK PLAN

Eşrefzade MTAL Stratejik Planı: Geçmiş yıllarda TKY adı altında yapılan stratejik planlar uygulanmış olup güncellemeler yapılmıştır. TKY (Toplam Kalite Ekipleri) oluşturulup yapılan faaliyetler TKY dosyasına konulmuştur. 2019-2023 yılları arası Dünyada Covid 19 ve Türkiye’de 6 Şubat 2023 Depremi gibi olağan dışı olaylar tüm alanlarda tüm kurumların ekstra plana ihtiyacını göstermiştir.

Eşrefzade MTAL Stratejik Planı: Okulumuz olarak böyle durumlarda elimizden gelenin en iyisini yaptığımızın bilincinde olduk. Pandemi dönemi Meslek Lisesi olarak Maske yapımı vb, Deprem döneminde depremzedelere destek kampanyası ile projelerimiz ile faaliyetlerimizi sürdürdük.

Eşrefzade MTAL Stratejik Planı: 2024-2028 Stratejik Planda önümüzdeki 4 yılda okulumuzda yapılacak yeniliklerin ayrıca Deprem vb. olumsuz durumlardaki acil durumların ve Türkiye Cumhuriyeti 100.yıl vizyonu ve misyonu ile yapılacak iş ve faaliyetlerin planlamasını yapacaktır.

Eşrefzade MTAL Stratejik Planı: Ustalık telafi programı, Meslek edindirme kursları Uygulamalı Eğitim. İşletmelerde Beceri Eğitimi , Mesem gibi bölümler faaliyetini sürdürmektedir.



EKLER:

EK-1 Paydaş Anketleri

Aşağıda verilen anketler, okul/kurumlara örnek olması bakımından rehber ekleştir. Anket içerikleri, okul/kurum türüne ve yapısına göre değişiklik göstermelidir.

Sevgili Öğrencimiz;

- Bu anketin amacı, okul hakkındaki görüşlerini toplamaktır.
- Bu anket, kimlik bilgileri girilmeden yapılmalıdır.
- Okul hakkında görüşlerini en iyi şekilde yansıtan kutuya "X" işareti koyarak neler düşündüğünü öğrenmemize yardımcı olabilirsin.
- Anketimize katıldığın için teşekkür ederiz.

NO	MESLEK LİSESİ ÖĞRENCİLERİ İÇİN KONU BAŞLIKLARI	Kesinlikle Katılıyorum	Katılıyorum	Kararsızım	Kesinlikle Katılmıyorum	Katılmıyorum
01-	Okulda kendimi güvende hissediyorum.	<input type="radio"/>	<input type="radio"/>	<input type="radio"/>	<input type="radio"/>	<input type="radio"/>
02-	Okul temiz ve hijyeniktir.	<input type="radio"/>	<input type="radio"/>	<input type="radio"/>	<input type="radio"/>	<input type="radio"/>
03-	Okulun fiziki koşullarını yeterlidir.	<input type="radio"/>	<input type="radio"/>	<input type="radio"/>	<input type="radio"/>	<input type="radio"/>
04-	Okul, yeni kabul edilen öğrencilere uygun desteği sağlar.	<input type="radio"/>	<input type="radio"/>	<input type="radio"/>	<input type="radio"/>	<input type="radio"/>
05-	Farklı kültürlerden gelen öğrencilerin bu okulda memnuniyetle karşılanacağını düşünüyorum.	<input type="radio"/>	<input type="radio"/>	<input type="radio"/>	<input type="radio"/>	<input type="radio"/>
06-	Öğretmenlerime ihtiyaç duyduğumda kolaylıkla görüşebilirim.	<input type="radio"/>	<input type="radio"/>	<input type="radio"/>	<input type="radio"/>	<input type="radio"/>
07-	Okul müdürüne ihtiyaç duyduğumda kolaylıkla görüşebilirim.	<input type="radio"/>	<input type="radio"/>	<input type="radio"/>	<input type="radio"/>	<input type="radio"/>
08-	Okul rehberlik servisinde ihtiyaçlarımı doğru şekilde faydalanabiliyorum.	<input type="radio"/>	<input type="radio"/>	<input type="radio"/>	<input type="radio"/>	<input type="radio"/>
09-	Okul meslek seçimim konusunda hedefler belirlemede ve bu hedeflere ulaşmamda yeterli rehberlik ediyor.	<input type="radio"/>	<input type="radio"/>	<input type="radio"/>	<input type="radio"/>	<input type="radio"/>
10-	Mesleki gelişimimle ilgili yapılan etkinlikleri (seminer, okul dışı faaliyetler.) yeterli buluyorum.	<input type="radio"/>	<input type="radio"/>	<input type="radio"/>	<input type="radio"/>	<input type="radio"/>
11-	Okulumda mesleki eğitimimi destekleyici fiziki donanım ve alt yapının yeterli olduğunu düşünüyorum.	<input type="radio"/>	<input type="radio"/>	<input type="radio"/>	<input type="radio"/>	<input type="radio"/>
12-	Staj imkânlarından en verimli şekilde faydalanmamız için gerekli rehberlik ve yerleştirmenin doğru yapıldığını düşünüyorum.	<input type="radio"/>	<input type="radio"/>	<input type="radio"/>	<input type="radio"/>	<input type="radio"/>
13-	Okulumda yer almam için birçok fırsat var.	<input type="radio"/>	<input type="radio"/>	<input type="radio"/>	<input type="radio"/>	<input type="radio"/>
14-	Okul bana yeterli ders dışı etkinlik olanakları sunuyor.	<input type="radio"/>	<input type="radio"/>	<input type="radio"/>	<input type="radio"/>	<input type="radio"/>
15-	Okul kulüpleri amacına uygun şekilde gelişimime katkı sağlıyor.	<input type="radio"/>	<input type="radio"/>	<input type="radio"/>	<input type="radio"/>	<input type="radio"/>

16	Öğretmenlerim sınıfta adil kurallara sahipler ve tarafsızlar.	()	()	()	()	()
17-	Öğretmenlerim beni daha iyi performans göstermem için teşvik ediyor.	()	()	()	()	()
18-	Öğretmenlerim derslerin işlenişinde farklı ve ilgi çekici yöntemlerle kullanır.	()	()	()	()	()
19-	Okul kantininde yeterli ve sağlıklı yiyecekler var.	()	()	()	()	()
20-	DYK'leri yeterli buluyorum.	()	()	()	()	()
21-	Sınav ve ödevlerin beni değerlendirmek için adil ve yeterli olduğunu düşünüyorum.	()	()	()	()	()
22-	Okulda düzenlenen sanatsal ve kültürel faaliyetler yeterlidir.	()	()	()	()	()
23-	Okulda öğrencilerin görüşleri dikkate alınır.	()	()	()	()	()

Kıymetli Öğretmenimiz;

- Bu anketin amacı, okul/kurum çalışmaları hakkındaki görüşlerinizi almaktır.
- Bu ankette kimlik bilgileri yer almaz.
- Lütfen okul hakkındaki görüşlerinizi en iyi şekilde yansıtan kutuya “X” işareti koyarak belirtiniz.
- Anketimize katıldığınız için teşekkür ederiz.

NO	ÖĞRETMENLER İÇİN KONU BAŞLIKLARI	MESLEKİ 79 TEKNİK				
		Kesinlikle Katılıyorum	Katılıyorum	Kararsızım	Kesinlikle Katılmıyorum	Katılmıyorum
01-	Okulun misyonu ve vizyonunu tam olarak anlıyorum.	()	()	()	()	()
02-	Okulda eğitim ve yönetim kalitesi sürekli olarak gelişiyor.	()	()	()	()	()
03-	Okul temiz ve hijyeniktir.	()	()	()	()	()
04-	Okul, öğrencilerin ve personelin güvenliğini sağlamak için uygun güvenlik önlemleri alır.	()	()	()	()	()
05-	Okul, yeni kabul edilen öğrencilere uygun desteği sağlar.	()	()	()	()	()
06-	Okulumuz mesleki yeterliliğimi geliştirmek için eğitim fırsatları sunuyor.	()	()	()	()	()
07-	Okul yönetimimiz öğretmenleri etkin bir şekilde yönlendirir.	()	()	()	()	()
08-	Okulumuz, öğrencilerin öğrenme ilgisini uyandıracak bir öğrenme ortamı oluşturmuştur.	()	()	()	()	()
09-	Etkili bir öğretmen olmak için ihtiyaç duyduğum kaynaklara erişimim var.	()	()	()	()	()

10-	Bana sunulan kaynakları kullanmak için gerekli eğitime sahibim.	()	()	()	()	()
11-	Okulumuzun, farklı ihtiyaçları olan öğrencileri desteklemek için etkin bir politikası vardır.	()	()	()	()	()
12-	Okulumuz müfredat uygulamasını etkin bir şekilde izler.	()	()	()	()	()
13-	Okulumuz, velilere uygun etkinlikler düzenlemektedir.	()	()	()	()	()
14-	Diğer öğretmenlerle iş birliği yaparım.	()	()	()	()	()
15-	Okul personeli arasında dostane bir ilişki sürdürülür.	()	()	()	()	()
16-	Takım ruhumuz ve moralimiz yüksek.	()	()	()	()	()
17-	Okulumuza aidiyet hissediyorum.	()	()	()	()	()

Kıymetli Velimiz;

- Bu anketin amacı, okul/kurum çalışmaları hakkındaki görüşlerinizi almaktır.
- Bu ankette kimlik bilgileri yer almaz.
- Lütfen okul/kurum hakkındaki görüşlerinizi en iyi şekilde yansıtan kutuya “X” işareti koyarak belirtiniz.
- Anketimize katıldığınız için teşekkür ederiz.

NO	ÖĞRETMENLER İÇİN KONU BAŞLIKLARI	KESİNLEKLE KATILIM DURUMLARI				
		Kesinlikle Katılıyorum	Katılıyorum	Kararsızım	Kesinlikle Katılmıyorum	Katılmıyorum
01-	Okulumisyonuvevizyonunutamolarak anlıyorum.	()	()	()	()	()
02-	Okuldaeğitimveyönetimkalitesisüreklilolarakgelişiyor.	()	()	()	()	()
03-	Okultemizvehiyjeniktir.	()	()	()	()	()
04-	Okul,öğrencilerinvepersonelingüvenliğinis Sağlamakiçinuygungüvenlik önlemleri alır.	()	()	()	()	()
05-	Okul, yenikabuledilen öğrencilere uygun desteğisağlar.	()	()	()	()	()
06-	Okul,çocuğumunokumayaolanilgisinigelıştirmesineyardımcıolabilir.	()	()	()	()	()
07-	Okulçocuğumunöğrenmeilgisinigüçlendiriyor.	()	()	()	()	()
08-	Okulçocuğumunahlakigelişiminiteşvikedebilir.	()	()	()	()	()
09-	Okulda kullanılan değerlendirme yöntemleri çocuğumun gelişimini tüm yönleriyle anlamama yardımcı oluyor.	()	()	()	()	()
10-	Okul,çocuğumunöğrenmep performansive gelişimihakkındabeni iyibilgilendiriyor.	()	()	()	()	()
11-	Okulçocuğumaduygusalrahatsızlıkveöğrenmegüçlükleriilekarşılaştığı	()	()	()	()	()

	nda yeterli desteđi ve rehberlik sađlar.					
12-	Öđretmenlerin benimle iletiřim kurumayönemlerinden memnunum.	()	()	()	()	()
13-	Herhangibir problemdurumundamüdürendiřelerimecevapveriyor.	()	()	()	()	()
14-	Okulda,velilerin ihtiyaçlarınauyguneđitimfaaliyetleridüzenlenir.	()	()	()	()	()
15-	Okul, çocuklaringeliřiminidesteklemekiçin velilerle iyibirliřkikurar.	()	()	()	()	()
16	Okul,aktifvelikatılımmıteřvik eder.	()	()	()	()	()
17-	Okulunvelietkinliklerineaktifolarakkatılırim.	()	()	()	()	()
18-	Birveliolarakokulaaidiyethissediyorum.	()	()	()	()	()
19-	Çocuđumnevödevlerini tamamlamasınısađlarım.	()	()	()	()	()
20-	Çocuđumuokumayateřvikederim.	()	()	()	()	()
21-	Çocuđumunhergünokulagitmesinisađlarım.	()	()	()	()	()
22-	Çocuđumuneđitimindeaktifbirortađım.	()	()	()	()	()



Ek-2 Stratejik Plan Mimarisi

1. Eğitime ve Öğretime Erişim ve Katılım

1.1. Okula devam ve tamamlama

1.1.1. Sınıf tekrarı

1.1.2. Okulu bırakma

1.1.3. Devamsızlık

1.2. Ders Dışı etkinliklere katılım

1.2.1. Kulüp faaliyetleri

1.2.2. Gezi, Fuar ve Gözlem Faaliyetleri

1.2.3. Sosyal Sorumluluk Faaliyetleri

1.2.4. Bölgesel (yerel), Ulusal ve Uluslararası Proje, Yarışma vb. Etkinliklere Katılım

1.3. Özel eğitime ihtiyaç duyan bireylerin erişimi

1.4. Destekleme ve yetiştirme kurslarına katılım ve devam

1.5. Özel politika gerektiren grupların eğitim ve öğretime erişimi (göçmenler, romanlar, mevsimlik tarım işçilerinin çocuklarının eğitimi vd.)

1.6. Uzaktan eğitim faaliyetlerine katılım

1.7. Bir üst öğrenime geçiş

1.8. Mezuniyet oranı

2. Eğitim ve Öğretimde Kalite

2.1. Akademik Kazanımlar

2.1.1. Türkçe ve yabancı dil

2.1.1.1. Dinleme

2.1.1.2. Konuşma

2.1.1.3. Okuma

2.1.1.4. Yazma

2.1.1.5. Okunan Kitap Sayısı

2.1.1.6. Okuma, Yazma ve Konuşma Etkinlikleri

2.1.2. Matematik

2.1.3. Fen Bilimleri

2.1.4. Sosyal Bilimler

2.1.5. Meslek Dersleri

2.1.6. Eğitim Bilişim Ağı

2.2. 21.yy. Becerileri

2.2.1. STEM

2.2.2. Yapay Zekâ

2.2.3. Çevre ve İklim Değişikliği

2.2.3.1. Kaynakların Tasarruflu Kullanımı

2.2.4. Finansal Okuryazarlık

2.2.5. Dijital Okuryazarlık

2.2.6. İletişim ve İş Birliği

2.2.7. Bilgi ve Medya Okuryazarlığı

2.2.8. Girişimcilik

- 2.2.9. Sosyal ve Kültürlerarası Beceriler
- 2.2.10. Problem Çözme Becerileri (Matematiksel problem çözmeden çatışma çözmeye kadar detaylandırılabilir.)
- 2.2.11. Eleştirel Düşünme Becerileri
- 2.2.12. *Yaratıcılık (Yenilikçilik) ve Bilimsel Araştırma Becerileri
- 2.2.13. Veri Okuryazarlığı
- 2.2.14. Sürdürülebilirlik ve İleri Dönüşüm

2.3. Toplumsal Yaşam Becerileri

- 2.3.1. Sevgi, Saygı, Adalet ve Hoşgörü Kazanımları
- 2.3.2. Ahlaki ve Etik Değerler

2.4. Değerler Eğitimi

- 2.4.1. Okul Hizmetlerine Katılım (temizlik, bakım vb.)
- 2.4.2. Sosyal Sorumluluk Çalışmaları

2.5. Ölçme ve Değerlendirme

- 2.5.1. Okul Sınavları
- 2.5.2. Ulusal Sınavlar
- 2.5.3. Ulusal ve Uluslararası Faaliyetlerde Alınan Dereceler

2.6. Sektöre, Üst Öğrenime Hazırlık ve İstihdam

- 2.6.1. Atölye Eğitimleri
- 2.6.2. Staj Eğitimleri
- 2.6.3. Buluş, Patent, Endüstriyel Tasarım, Marka ve Faydalı Model
- 2.6.4. Mesleki Alan Etkinlikleri
- 2.6.5. Mesleki Eğitime Katkı Sağlayacak İş Birlikleri

2.7. Rehberlik

- 2.7.1. Eğitsel Rehberlik
- 2.7.2. Mesleki Rehberlik
- 2.7.3. Kişisel Rehberlik
- 2.7.4. Oryantasyon
- 2.7.5. Aile rehberliği

3. Kurumsal Kapasite

3.1. Fiziksel İmkânlar ve Donatım

- 3.1.1. Derslikler
- 3.1.2. Spor Salonu
- 3.1.3. Kütüphane
- 3.1.4. Çok amaçlı Salon
- 3.1.5. Öğretmenler Odası
- 3.1.6. İdari Bölümler
- 3.1.7. Okul Bahçesi
- 3.1.8. Atölyeler
- 3.1.9. Laboratuvarlar
- 3.1.10. Yatakhane/Pansiyon
- 3.1.11. Yemekhane
- 3.1.12. Tuvaletler

- 3.1.13. Oyun Alanları
- 3.1.14. Bilişim Sınıfları

3.2. Mali Yönetim

- 3.2.1. Döner Sermaye Gelirleri
- 3.2.2. Mal ve Hizmet Alımları
- 3.2.3. Enerji Verimliliği
- 3.2.4. Kaynak Tasarrufu

3.3. İnsan kaynakları

- 3.3.1. Öğretmenlerin Mesleki Gelişimi
 - 3.3.1.1. Okul Temelli Mesleki Gelişim Faaliyetleri
 - 3.3.1.2. Öğretmen Bilişim Ağı
 - 3.3.1.3. Mahalli Hizmet İçi Eğitimler
 - 3.3.1.4. Aday Öğretmenlik
 - 3.3.1.5. Mentorluk ve Koçluk
 - 3.3.1.6. Ulusal ve Uluslararası İyi Uygulama Örnekleri
 - 3.3.1.7. Personel Ödül Yönetimi
- 3.3.2. Okul Yöneticilerinin Mesleki Gelişimi
 - 3.3.2.1. Öğretmen Bilişim Ağı
 - 3.3.2.2. Mahalli Hizmet İçi Eğitimler
 - 3.3.2.3. Mentorluk ve Koçluk
 - 3.3.2.4. Ulusal ve Uluslararası İyi Uygulama Örnekleri
- 3.3.3. Destek Personelinin Mesleki Gelişimi
- 3.3.4. Motivasyon
- 3.3.5. İş Doyumu
- 3.3.6. Oryantasyon
- 3.3.7. Personelin İyi Olma Hali

3.4. Organizasyon

- 3.4.1. Görev Dağılımı
- 3.4.2. Kurul ve Komisyonlar
- 3.4.3. Okul Aile Birliği
- 3.4.4. Katılımcılık
- 3.4.5. Şeffaflık ve Hesap Verebilirlik
- 3.4.6. İzleme ve Değerlendirme
- 3.4.7. Bilgi ve İletişim Teknolojilerinden Yararlanma
- 3.4.8. Öğrenci İşlerinin Yönetimi
- 3.4.9. Kurum İçi İletişim
- 3.4.10. Okul Toplum İlişkileri
- 3.4.11. Kurumlar Arası İletişim ve İş Birliği

3.5. Okul Sağlığı ve Güvenliği

- 3.5.1. Kantin
- 3.5.2. Tuvaletler
- 3.5.3. Temizlik ve Hijyen Farkındalığı
- 3.5.4. Sağlıklı Beslenme ve Obezite

- 3.5.5. Bulaşıcı Hastalıklar
- 3.5.6. Bağımlılıkla Mücadele
- 3.5.7. Gıda Güvenliği
- 3.5.8. Okul Çevresi Güvenliği
- 3.5.9. İş Sağlığı ve Güvenliği (Okul Kazaları, Atölye Denetimleri vb.)
- 3.5.10. Zorbalık ve Şiddet

3.6. Sivil Savunma

- 3.6.1. İlk Yardım ve Acil Durum
- 3.6.2. Afet riski azaltma
 - 3.6.2.1. Deprem
 - 3.6.2.2. Sel
 - 3.6.2.3. Heyelan
 - 3.6.2.4. Yangın
 - 3.6.2.5. Çığ
 - 3.6.2.6. Salgın hastalıklar



EK-3 Örnek İzleme ve Değerlendirme Şablonu

2024-2025 Eğitim Öğretim Yılı Stratejik Plan İzleme ve Değerlendirme Tablosu					
A1					
H1.1					
Hedef 1.1 Performansı					
Sorumlu Birim					
Performans Göstergesi	Hedefe Etkisi (%)	Plan Dönemi Başlangıç Değeri *(A)	İzleme Dönemindeki Yıl Sonu Hedeflenen Değer (B)	İzleme Dönemindeki Gerçekleşme Değeri (C)	Performans (%) (C-A)/(B-A)
PG 1.1.1 Her dönem sınıf velilerine yönelik düzenlenen etkinlik sayısı	60	0	1	1	100
PG 1.1.2 En az bir aile eğitimi alan veli oranı (%)	40	25	75	60	70
Hedefe İlişkin Değerlendirmeler					
2024-2025 eğitim öğretim yılında PG 1.1.1 için performansın %100 oranında gerçekleştiği görülmektedir. 2024-2025 eğitim öğretim yılında PG 1.1.2 için performansı %70 oranında gerçekleştiği göz önünde bulundurularak ailelerin eğitim faaliyetlerine katılımının artırılması için sınıf rehber öğretmenleri aracılığıyla telefon görüşmeleri yapılması planlanmıştır.					

* 2024-2028 dönemini kapsayan stratejik plan için 2023 yılsonu değeridir.

**Her yılın ilk altı ayında, ilgili hedefe ait performans göstergelerinin performans düzeyi dikkate alınarak izlemenin yapıldığı yılın sonu itibarıyla hedeflenen değere ulaşıp ulaşılamayacağı analiz yapılır. Hedeflene değere ulaşılmasını engelleyecek hususlar ve riskler varsa değerlendirilir. Hedeflenen değere ulaşılmasını sağlayacak temel tedbirler kısaca yer verilir.

*PG 1.1.1'in performansının hedefe etkisinin çarpımı ile PG 1.1.2'nin performansının hedefe etkisinin çarpımları sonucunun toplanmasıyla elde edilir. $(\%100 \times \%60) + (\%70 \times \%40) = \%60 + \%28 = \%88$

EŐREYZADE MESLEKİ VE TEKNİK ANADOLU LİSESİ MÜDÜRLÜĐÜ
STRATEJİ GELİŐTİRME KURULU ONAYI

5018 SAYILI Kamu Mali yönetimi ve Kontrol Kanunu ,idarelerince Hazırlanacak Stratejik Planlar ve Performans Programları ile Faaliyet Raporlarına ilişkin Usul ve Esaslar Hakkında Yönetmelik ve Milli Eğitim Bakanlığınının 2022/21 Sayılı Genelgesi doğrultusunda Müdürlüğümüz bünyesinde oluşturulan Strateji geliştirme Kurulu öncülüğünde Stratejik Plan Ekibi ve ilgili Birimlerin katkılarıyla hazırlanmış olan Planın EŐrefzade Mesleki VE Teknik Anadolu Lisesi 2024-2028 Stratejik Planı olarak uygulanması kurulumuzca uygun görölmektedir.

EŐrefzade Mesleki ve Teknik Anadolu Lisesi Müdürlüğü Strateji Geliştirme Kurulu			
S.No	Adı Soyadı	Ünvanı	İmza
1	Fatih Mehmet ÜZER	Okul Müdürü	
2	Fatih Sultan ÖZKAN	Müdür Yardımcısı	
3	Dilaver DANIŐMAN	Öğretmen	
4	CENGİZ DEHMENOĐLU	Öğretmen	
5	LEVENT POLAT	Okul Aile Birliğı Başkanı	
6	DAVUT ÇİL	Muhasip Üye	
7	RAHMİ BAYIR	Veli	
8	MUSTAFA YILMAZ	Veli	
9	MEHMET BURHAN	Veli	